



Σχολή Ανθρωπιστικών Σπουδών

Πρόγραμμα Σπουδών:

Δημόσια Ιστορία

Διπλωματική Εργασία

Τοπόσημα της μνήμης και της λήθης:

Οδός Βενιζέλου Θεσσαλονίκης

Ελευθεριάδου Μαρία

ΑΜ:509423

Επιβλέπων καθηγητής: Μενέλαος Χαραλαμπίδης



Θεσσαλονίκη, Μάρτιος 2025

Η παρούσα εργασία αποτελεί πνευματική ιδιοκτησία του φοιτητή («συγγραφέας/δημιουργός») που την εκπόνησε. Στο πλαίσιο της πολιτικής ανοικτής πρόσβασης ο συγγραφέας/δημιουργός εκχωρεί στο ΕΑΠ, μη αποκλειστική άδεια χρήσης του δικαιώματος αναπαραγωγής, προσαρμογής, δημόσιου δανεισμού, παρουσίασης στο κοινό και ψηφιακής διάχυσής τους διεθνώς, σε ηλεκτρονική μορφή και σε οποιοδήποτε μέσο, για διδακτικούς και ερευνητικούς σκοπούς, άνευ ανταλλάγματος και για όλο το χρόνο διάρκειας των δικαιωμάτων πνευματικής ιδιοκτησίας. Η ανοικτή πρόσβαση στο πλήρες κείμενο για μελέτη και ανάγνωση δεν σημαίνει καθ' οιονδήποτε τρόπο παραχώρηση δικαιωμάτων διανοητικής ιδιοκτησίας του συγγραφέα/δημιουργού ούτε επιτρέπει την αναπαραγωγή, αναδημοσίευση, αντιγραφή, αποθήκευση, πώληση, εμπορική χρήση, μετάδοση, διανομή, έκδοση, εκτέλεση, «μεταφόρτωση» (downloading), «ανάρτηση» (uploading), μετάφραση, τροποποίηση με οποιονδήποτε τρόπο, τμηματικά ή περιληπτικά της εργασίας, χωρίς τη ρητή προηγούμενη έγγραφη συναίνεση του συγγραφέα/δημιουργού. Ο συγγραφέας/δημιουργός διατηρεί το σύνολο των ηθικών και περιουσιακών του δικαιωμάτων.



Τοπόσημα της μνήμης και της λήθης:

Οδός Βενιζέλου Θεσσαλονίκης

Ελευθεριάδου Μαρία

AM 509423

Επιτροπή Επίβλεψης Διπλωματικής Εργασίας

Επιβλέπων Καθηγητής:

Μενέλαος Χαραλαμπίδης

Δρ. Ιστορίας

Εθνικό Καποδιστριακό Πανεπιστήμιο
Αθηνών

Συν-Επιβλέπων Καθηγητής:

Αλέξανδρος Τενεκετζής

Επίκουρος Καθηγητής Ιστορίας της
Τέχνης

Τμήμα Ιστορίας και Αρχαιολογίας
Πανεπιστήμιο Πατρών

Θεσσαλονίκη, Μάρτιος 2025

*Έλα μέσα μη δίνεις στόχο
ξεφώνιζα στη μνήμη*

*Μα είναι στενοί συγγενείς μου
αυτά τα υπολείμματα πώς να τα εγκαταλείψω
έσκαβε και παράχωνε εκείνη.*

Κική Δημουλά

Περίληψη

Η παρούσα εργασία πραγματεύεται τις έννοιες της μνήμης και της λήθης στο χωρικό πλαίσιο ενός δρόμου, της οδού Βενιζέλου της Θεσσαλονίκης, όπως αποτυπώνονται στα κτίρια, στα μνημεία, στα αγάλματα και στις πλατείες αυτού του δρόμου.

Εξετάζονται οι όψεις και οι χρήσεις του δρόμου από την περίοδο της Τουρκοκρατίας έως σήμερα. Μνημονεύονται τα σημαντικότερα τοπόσημα και οι λόγοι που τα κάνουν να ξεχωρίζουν, καθώς και το πώς ο Δήμος Θεσσαλονίκης και οι διάφοροι φορείς νοηματοδοτούν τα σημεία αυτά. Τέλος, ο λόγος για τον οποίο κάποια από τα σημεία αυτά έχουν αναδειχθεί περισσότερο από άλλα ή έχουν περάσει ή τείνουν να περάσουν στη σφαίρα της λήθης.

Η εργασία καταλήγει στο ότι αυτό που θέλουν να θυμούνται οι άνθρωποι είναι ό,τι τους κάνει υπερήφανους και χαρούμενους ενώ ό,τι τους κάνει να αισθάνονται ενοχές το απωθούν στην περιοχή της λήθης. Και η Θεσσαλονίκη έχει στιγμές που δεν θέλει να θυμάται, γιατί δεν είναι υπερήφανη γι' αυτές.

Λέξεις – Κλειδιά

μνήμη

λήθη

δρόμος (οδός Βενιζέλου Θεσσαλονίκης)

Εβραίοι

Μάης του 1936

Γρηγόρης Λαμπράκης

εκτοπισμένοι ελληνικού Εμφυλίου

Abstract

This paper deals with the concepts of memory and oblivion within the spatial context of a street, Venizeloy Street in Thessaloniki, as depicted through the buildings, monuments, statues, squares of the street.

The aspects and uses of the road are examined from the period of the Turkish occupation until today. The most important landmarks and the reasons that make them stand out are mentioned as well as how the Municipality of Thessaloniki and the various bodies mark these points. Finally, the reasons why some of these points have been highlighted more than others or have passed or tend to pass into the realm of oblivion.

The essay concludes that what people want to remember is what makes them proud and happy, while what makes them feel guilty repels it into the region of oblivion. And Thessaloniki has moments that it doesn't want to remember, because it's not proud of them.

Keywords

memory

oblivion

street (Venizeloy Thessaloniki Street)

Jews

May 1936

Grigoris Lambrakis

forced refugees of the Greek Civil War

Περιεχόμενα

Περίληψη	v
Abstract	vi
Περιεχόμενα	vii
Κατάλογος Εικόνων / Σχημάτων	ix
Συντομογραφίες & Ακρωνύμια	x
Εισαγωγή	1
1. Θεωρητικό πλαίσιο	4
1.1 Μνήμη	4
1.1.1 Ατομική-συλλογική μνήμη	5
1.2 Λήθη	7
1.3 Χώρος	9
2. Η ιστορία της Θεσσαλονίκης στην οδό Βενιζέλου	13
2.1 Εισαγωγή	13
2.2 Οδός Βενιζέλου	13
2.3 Τοπόσημα στην οδό Βενιζέλου	15
2.3.1 Οθωμανική περίοδος- Απελευθέρωση (1912)- Α΄ Παγκόσμιος Πόλεμος	15
Μπεζεστένι	15
Χαμτζά Μπέη Τζαμί (Αλκαζάρ)	16
Πλατεία Ελευθερίας (I)	16
2.3.2 Η πυρκαγιά του 1917	18
Εμβληματικά κτίρια (Μέγαρα) πριν την πυρκαγιά του 1917	18
Μέγαρο Stein, Βενιζέλου 6 με Καλαποθάκη	18
Τζεντίντ Χάνι (Νέο Κτίριο) Βενιζέλου και Αγίου Μηνά	19
Εμβληματικά κτίρια (Μέγαρα) μετά την πυρκαγιά του 1917	19
Μέγαρο Μπουρλά (Στοά Λεβή- Μενεξέ) Βενιζέλου 3	19
Μέγαρο Κόφρα Βενιζέλου 5- Ρογκότη και Τσιμισκή	20
Βιβλιοπωλείο Μόλχο	20
Φαρμακείο- εντευκτήριο λογοτεχνών "Ηλία Κατσόγιαννη"	21
Μέγαρο Ζενίθ, Βενιζέλου 10 και Μητροπόλεως 12	21
Μέγαρο Γκατένιο-Φλορεντίν, Τσιμισκή 15 και Βενιζέλου	21
2.3.3 Μεσοπόλεμος	22
Στοά Μπιτ Παζάρ	22
Ο Μάης του 1936 στην οδό Βενιζέλου	22
2.3.4 Β΄ Παγκόσμιος Πόλεμος	24
Εβραϊκά τοπόσημα στην οδό Βενιζέλου	24
Στοά Σαούλ	24
Στοά Καρασσο	25
Πλατεία Ελευθερίας (II)	25
2.3.5 Εμφύλιος πόλεμος	26
Καραβάν Σαράι I	26
Μέγαρο Αχίλλειον (πρώην Μάισσα)	26
2.3.6 Μετά τους πολέμους	27
Η δολοφονία του βουλευτή Γρηγόρη Λαμπράκη το Μάιο του 1963	27
2.3.7 Σήμερα	28
Ένα ... εξαφανισμένο τοπόσημο: Πλατεία Διοικητηρίου	28
Ένα τοπόσημο σε αναμονή: Μετρό Θεσσαλονίκης-Στάση Βενιζέλου	29

3. Τρία καιένα μνημεία στην οδό Βενιζέλου.....	31
3.1 Εισαγωγή.....	31
3.2 Πλατεία Καπνεργάτη.....	31
3.3 Το μνημείο του Ολοκαυτώματος.....	32
3.4 Μνημείο Γρηγόρη Λαμπράκη.....	37
3.5 Καραβάν Σαράι II	40
Συμπεράσματα-Επίλογος.....	42
Βιβλιογραφία.....	46
Παράρτημα: Εικόνες.....	52

Κατάλογος Εικόνων / Σχημάτων

Εικόνα 2-1 Σκαρίφημα της οδού Βενιζέλου (βόρεια της Εγνατίας οδού).....	14
Εικόνα 2-2 Σκαρίφημα της οδού Βενιζέλου (νότια της Εγνατίας οδού).....	15

Συντομογραφίες & Ακρωνύμια

Α.Ε.	Ανώνυμος Εταιρεία
αι.	αίωνας
ΑΧΕΠΑ	American Hellenic Educational Progressive Association (Αμερικανικός Ελληνικός Εκπαιδευτικός Προοδευτικός Σύνδεσμος)
ΓΔΒΕ	Γενική Διοίκηση Βορείου Ελλάδος
ΔΝΛ	Δημοκρατική Νεολαία Λαμπράκη
ΔΣΕ	Δημοκρατικός Στρατός Ελλάδας
ΕΔΑ	Ενιαία Δημοκρατική Αριστερά
ΕΕΔΥΕ	Ελληνική Επιτροπή για τη Διεθνή Ύφεση και Ειρήνη
ΕΕΣ	Εθνικός Ελληνικός Στρατός
ΕΚΘ	Εργατοϋπαλληλικό Κέντρο Θεσσαλονίκης
ΕΜΣ	Εθνικό Μακεδονικό Συμβούλιο
ΗΠΑ	Ηνωμένες Πολιτείες Αμερικής
ΙΚΘ	Ισραηλιτική Κοινότητα Θεσσαλονίκης
κ.ά.	και άλλα
ΚΑΣ	Κεντρικό Αρχαιολογικό Συμβούλιο
ΚΘΒΕ	Κρατικό Θέατρο Βορείου Ελλάδος
ΚΚΕ	Κομμουνιστικό Κόμμα Ελλάδος
κτλ.	και τα λοιπά
μ.	μέτρα
ΠΑΜΕ	Πανδημοκρατικό Αγροτικό Μέτωπο Ελλάδος
π.χ.	παραδείγματος χάρη
π.Χ.	προ Χριστού
τ.μ.	τετραγωνικά μέτρα
ΥΔΠ	Υπηρεσία Διαχείρισεως Ισραηλιτικών Περιουσιών
ΥΜΑΘ	Υπουργείο Μακεδονίας Θράκης
ΥΠ.ΠΟ	Υπουργείο Πολιτισμού

Εισαγωγή

Η Μνημοσύνη, κόρη της Γαίας και του Ουρανού και μητέρα των εννέα Μουσών -με πατέρα τον Δία- ήταν η προσωποποίηση της μνήμης στην ελληνική μυθολογία. Η Λήθη, από την άλλη, η λησμονιά, ήταν κόρη της Έριδας και μητέρα των τριών Χαρίτων. Έδωσε το όνομά της στην ομώνυμη πηγή, την πηγή της Λήθης του Άδη, από όπου έπιναν νερό οι νεκροί για να ξεχάσουν την επίγεια ζωή τους. Παρόμοια, οι φιλόσοφοι, ένας εκ των οποίων και ο Πλάτωνας, δέχονταν ότι οι ψυχές πριν ανέβουν στη γη, για να μπουν σε ένα σώμα, έπιναν από την πηγή αυτή- της Λήθης- για να ξεχάσουν όσα είδαν στον Κάτω Κόσμο.

Επίσης, στα βουνά της Βοιωτίας, υπήρχαν δύο πηγές κοντά η μία στην άλλη: της Μνημοσύνης και της Λήθης. Η Μνημοσύνη, λατρευόταν σαν θεά κοντά στις πηγές αυτές και σύμφωνα με τους Ορφικούς ο μνημένος έπρεπε να πει από την πηγή της Μνημοσύνης, που κυλούσε δεξιά και να αποφύγει να πει από την πηγή της Λήθης, με τα άσπρα κυπαρίσσια, που κυλούσε αριστερά (Κοντογιάννη, 2010 · Δενδροπούλου, 2016).

Η μνήμη και η λήθη είναι οι δύο πόλοι ενός αντιθετικά συνδεδεμένου ζευγαριού. Η λήθη έχει όμως διπλή διάσταση είναι η μία καλή- η λήθη φάρμακο, ένας τρόπος διαφυγής από μια δραματική, πονεμένη, άσχημη μνήμη και η λήθη φαρμάκι, αυτή που οδηγεί τους ανθρώπους να ξεχνούν, όπως γίνεται μετά από μέθη, μια καταστρεπτική δύναμη σαν αυτή που φέρνει ο ύπνος και ο θάνατος (Μαντόγλου, 2010:15-16).

Παρατηρούμε λοιπόν πως, από τη μυθολογία ακόμη, η μνήμη και η λήθη συνυπάρχουν σε μία σχέση διπλής εξάρτησης. Δεν λειτουργούν αντίθετα η μία προς την άλλη, αλλά λειτουργούν προσθετικά. Η λήθη είναι η άλλη όψη της μνήμης. Οι άνθρωποι, σύμφωνα με τον Halbwachs (2013), πιο πολύ ξεχνούν παρά θυμούνται. Η ανθρώπινη μνήμη έχει την τάση να ξεχνά τις πληροφορίες που δεν θεωρεί πολύτιμες. Οι σημαντικές πληροφορίες καταγράφονται βαθιά στη μνήμη, ενώ όσες θεωρούνται λιγότερο σημαντικές, αν και μπορεί να διατηρηθούν για ένα μικρό χρονικό διάστημα, στη συνέχεια λησμονούνται. Είναι άλλωστε επιβεβλημένο να γίνει κάτι τέτοιο γιατί διαφορετικά το άτομο δεν θα ήταν ικανό να θυμηθεί. Τελικά, αυτό που μένει να θυμάται κάποιος είναι ό,τι δεν έχει διαγραφεί λόγω της λήθης (όπ. αναφ., στο Κοντογιάννη & Μητροκανέλου, 2013).

Ακόμα, από τον Halbwachs μαθαίνουμε ότι αυτό που καθορίζει στον χώρο και στον χρόνο την επιλογή των γεγονότων του παρελθόντος που μνημονεύονται, είναι η σημασία που τους προσδίδει το σύνολο της ομάδας στην οποία υπάγεται το άτομο. Οι ενθυμήσεις ατομικών,

κοινωνικών, πολιτικών και ιστορικών γεγονότων αξιολογούνται με βάση τις συνέπειες που έχουν προκαλέσει, καθώς και τη σημασία που τους αποδίδεται στο παρόν. Τελικά, καταγράφονται στη μνήμη όσα στηρίζουν την ταυτότητα της ομάδας. Τέτοια γεγονότα είναι όσα επιτρέπουν στα μέλη της να αποκτήσουν συνείδηση του εαυτού τους, να γνωρίσουν τις ρίζες τους και όσα προβάλλουν μία θετική ταυτότητα της ομάδας, καθορίζοντας την αξία της και διαφοροποιώντας την από άλλες (Κοντογιάννη & Μητροκανέλου, 2013).

Είναι επίσης αναγκαία η μελέτη της σχέσης της μνήμης με τον χώρο. Ο χώρος που έχει μία διάρκεια στον χρόνο, δημιουργεί το πλαίσιο μέσα στο οποίο τοποθετείται και διατηρείται η μνήμη των μελών της κοινότητας και συνδέεται το παρόν με το παρελθόν. Ο χώρος ενισχύει και μεγαλώνει στον χρόνο τη μνήμη των μελών μιας κοινότητας και επειδή η μνήμη είναι κυρίως ατομική υπόθεση, αυτό που μοιράζονται οι άνθρωποι είναι ο υλικός χαρακτήρας της μνήμης. Έτσι, δημιουργούνται τόποι μνήμης, με διαφορετικό νόημα από αυτό που προωθεί η κυρίαρχη ιδεολογία, μεταβάλλοντάς τους σε πεδίο σύστασης μιας ανεπίσημης συλλογικής μνήμης (Μπάδα & Ματσούκη, 2010).

Ένας τόπος διατηρεί τις μνήμες, όταν ενδιαφέρονται οι άνθρωποι γι' αυτό. Η Αλέιντα Άσμαν (1999) θεωρεί πως είναι σημαντικό να δημιουργούνται τόποι μνήμης ώστε να συντελείται η μετάβαση από τη λήθη στη μνήμη. Ο τόπος μνήμης για να διατηρήσει τη σημασία του πρέπει να αφηγηθεί μια ιστορία, με την οποία θα αποκαθιστά τις ασυνέχειες ανάμεσα στο παρελθόν και στο παρόν (όπ. αναφ. στο Δρουμπούκη, 2014:476).

Ποιοι είναι όμως αυτοί οι τόποι που ορίζονται ως τόποι μνήμης;

Σύμφωνα με τον Πιερ Νορά (1989) τόπος μνήμης είναι κάθε μνημείο, μουσείο, κτίριο, δρόμος, ακόμα και αρχείο που διαθέτει ένα συμβολικό νόημα για την κοινότητα. Οι τόποι μνήμης προσδιορίζονται από τη σύνδεση του παρελθόντος με το παρόν, τη σύνδεση ιστορίας και μνήμης (όπ. αναφ. στο Λιάκος, 2014).

Οι τόποι μνήμης, τα μνημεία, τα ηρώα ενισχύουν την άποψη ότι το παρελθόν και η εθνική ιστορία συμβαδίζουν και συνεπικουρούν την επικρατούσα συλλογική μνήμη και τις απόψεις της για το παρελθόν. Όμως η εθνική μνήμη συμβιώνει με την τοπική μνήμη, που δεν είναι προφανές ότι είναι ίδια με την κυρίαρχη εθνική μνήμη. Έτσι μπορεί να υπάρχουν τόποι μνήμης που προάγουν μια σύγκρουση συμβόλων και ταυτοτήτων (Μπάδα & Ματσούκη, 2010).

Η παρούσα εργασία αφορά την καταγραφή και ανάδειξη των μνημονικών σημείων που συγκεντρώνονται στην οδό Βενιζέλου της Θεσσαλονίκης. Ο συγκεκριμένος δρόμος είναι από τους κεντρικότερους και εμπορικότερους δρόμους της πόλης και τη διασχίζει κάθετα,

ενώνοντας τη θάλασσα με το Διοικητήριο (ΥΜΑΘ σήμερα). Συγκεντρώνει πλήθος ιστορικών τοπόσημων καθώς υπήρξε σημαντικός εμπορικός δρόμος από τα χρόνια της Τουρκοκρατίας έως και τις μέρες μας. Στον δρόμο αυτό στη διάρκεια των χρόνων συνέβησαν διάφορα σημαντικά ιστορικά γεγονότα όπως: η αιματηρή κατάληξη της απεργίας των καπνεργατών τον Μάη του 1936, η συγκέντρωση και ο εξευτελισμός των Εβραίων κατοίκων της πόλης από τους Ναζί το 1943, η δολοφονία του βουλευτή Γρηγόρη Λαμπράκη το 1963 κ.ά., προσδίδοντάς του μια σημαντική θέση στο ιστορικό γίνεσθαι της πόλης.

Η εργασία είναι χωρισμένη σε τρία μέρη:

Στο πρώτο, το θεωρητικό μέρος, διασαφηνίζονται έννοιες όπως η μνήμη, η λήθη και ο χώρος.

Στο δεύτερο μέρος, το ιστορικό, καλύπτεται μια διαδρομή στον χρόνο μέσα από τα τοπόσημα της οδού Βενιζέλου. Γίνεται αναφορά σε τοπόσημα που αφορούν τις περιόδους της Τουρκοκρατίας, της Απελευθέρωσης, του Α΄ Παγκοσμίου Πολέμου και του Β΄ Παγκοσμίου Πολέμου, του Εμφυλίου, της προδικτατορικής περιόδου και του σήμερα, που έχουν συνδεθεί με ιστορικά γεγονότα και κατέχουν σημαντική θέση στη μνήμη των ανθρώπων της πόλης και της χώρας.

Στο τρίτο μέρος, γίνεται αναφορά σε τοπόσημα που είτε έχουν περιέλθει σε καθεστώς λήθης είτε δεν έχουν αναδειχθεί όπως οφειλόταν είτε αποτελούν σημεία αντιπαράθεσης ανάμεσα στους φορείς της πόλης ή και του κράτους και εξετάζονται οι πιθανοί λόγοι που οδήγησαν στο γεγονός αυτό.

Τα ερωτήματα στα οποία θέλει να απαντήσει η εργασία είναι τα εξής:

1. Ποιες είναι οι όψεις και οι χρήσεις της οδού Βενιζέλου στη διάρκεια του χρόνου;
2. Πώς οι διάφοροι φορείς της πόλης, ο Δήμος, το κράτος καταγράφει τα σημεία της ιστορίας; Γίνονται τελετές μνήμης;
3. Γιατί κάποιοι τόποι μνήμης έχουν αναδειχθεί ενώ άλλοι όχι;

Η μεθοδολογία της εργασίας περιλαμβάνει βιβλιογραφική, διαδικτυακή και επιτόπια έρευνα. Τέλος, στην εργασία παρατίθενται φωτογραφίες από τα ιστορικής σημασίας τοπόσημα και τις αλλαγές τους στον χρόνο.

1. Θεωρητικό πλαίσιο

1.1 Μνήμη

Η μνήμη, η ικανότητα της διατήρησης γνώσεων, πληροφοριών και εντυπώσεων, είναι μια σύνθετη νοητική λειτουργία με την οποία ο άνθρωπος μπορεί να ενεργοποιεί και να επαναφέρει όλα τα προηγούμενα. Η πρώτη διάσταση της μνήμης είναι η βιολογική και ψυχολογική διάσταση, αυτή που την ορίζει ως την ικανότητα που κατέχει ο άνθρωπος να επαναφέρει και να αναπαριστά στο τώρα, πληροφορίες που έχουν χρονικά παρέλθει (Λε Γκοφ, 1998:87).

Όμως, αυτή είναι μόνο μία διάσταση της μνήμης. Η μνήμη, σύμφωνα με τη Μαντόγλου (2012), περιέχει δύο ταυτόχρονες και ισοδύναμες διαστάσεις. Η πρώτη ανάγει τη γνώση σε μνήμη στο πλαίσιο της γνωστικής προσέγγισης της επεξεργασίας της πληροφορίας, η δεύτερη, που είναι απόρροια του κοινωνικού κονστρουκτιβισμού, θεωρεί τη μνήμη γνώση του παρελθόντος που κατασκευάζεται μέσω της κοινωνικής επικοινωνίας και των αλληλεπιδράσεων (Μαντόγλου, 2012:33).

Στα κλασικά εγχειρίδια της ψυχολογίας διακρίνεται μια σχετική υποτίμηση της κοινωνικής συνιστώσας της μνήμης, αφού η μνήμη θεωρείται μια ενδοατομική διεργασία πρόσληψης του περιβάλλοντος, που συνίσταται στη γνωστική επεξεργασία των πληροφοριών, στην αποθήκευση γεγονότων, καταστάσεων, εμπειριών και στη δυνατότητα ανάλυσής τους (Μαντόγλου, 2012:34).

Ο Barlett (1932/1954) έστρεψε το ενδιαφέρον του στην κοινωνική βάση της μνήμης. Υποστήριξε πως για τη μνήμη υπάρχει μια ενεργή διαδικασία μνημόνευσης ενός γεγονότος, μέσω της οποίας το γεγονός προσαρμόζεται στις κοινωνικές τάσεις και στο πολιτισμικό σύστημα μιας ομάδας ή μιας κοινωνίας. Οι ψυχολόγοι παραλείπουν το γεγονός πως οι άνθρωποι είναι κοινωνικά όντα. Το κοινωνικό πλαίσιο και η κοινωνική ζωή επιδρούν στη λειτουργία της μνήμης και των υπόλοιπων νοητικών λειτουργιών (όπ. αναφ. στο Μαντόγλου, 2012:35).

Η κοινωνική φύση της μνήμης αποτέλεσε αντικείμενο μελέτης των κοινωνικών επιστημών. Η μνήμη δεν είναι ατομική υπόθεση αλλά κοινωνική, που σκοπό έχει να κάνει τον άλλον να δει αυτό που εμείς έχουμε δει, να του μεταβιβάσει την εμπειρία μας και όπως υποστηρίζει

η Janet (1928) οι αναμνήσεις κατασκευάζονται για να αποτελέσουν στη συνέχεια αντικείμενο αφήγησης (όπ. αναφ. στο Μαντόγλου 2012:38).

1.1.1 Ατομική-συλλογική μνήμη

Στις αρχές του 20^{ου} αιώνα οι υποστηρικτές του κοινωνικού κονστρουκτιβισμού εισηγήθηκαν την έννοια της κοινωνικής διάστασης της μνήμης, που ερχόταν σε αντίθεση με τις έως τότε απόψεις των ψυχολόγων που την περιέγραφαν ως μία εσωτερική, ατομική διεργασία πρόσληψης του περιβάλλοντος. Ο κοινωνιολόγος Halbwachs (1950) διατύπωσε την άποψη ότι η μνήμη είναι μία κοινωνική κατασκευή, που δημιουργείται εξαιτίας της αλληλεπίδρασης με τους άλλους και η ενεργοποίησή της εξαρτάται από τις συνθήκες που παρουσιάζονται στην κοινωνική ζωή. Πρόκειται για μία ενεργό διαδικασία που προσδιορίζεται από το παρόν και την κοινωνία την οποία και διαμορφώνει. Το άτομο εντάσσεται σε ομάδες (π.χ. την οικογένεια, το σχολείο) μέσα στις οποίες δημιουργεί σχέσεις. Οι σχέσεις αυτές αποτελούν τα κοινωνικά πλαίσια της μνήμης και είναι αυτές που του υποδεικνύουν μία στάση απέναντι στην κοινωνική πραγματικότητα και την εμπειρία του παρελθόντος. Το άτομο θεωρεί πως το ίδιο δημιουργεί σκέψεις, ιδέες, πάθη, αλλά αυτά στην πραγματικότητα είναι δημιουργίες της ομάδας. Τα έχει αφομοιώσει ολοκληρωτικά και δεν αντιλαμβάνεται από που προέρχονται. Ο Halbwachs (1950) δηλώνει ξεκάθαρα ότι ο τρόπος που αντιλαμβανόμαστε τα πράγματα είναι αποτέλεσμα της επιρροής που μας έχει ασκήσει η ομάδα στην οποία συμμετέχουμε. Η ιστορική μνήμη δεν είναι παρά η μνήμη της ομάδας και η προσωπική εμπειρία δεν παίζει κανέναν ρόλο και όλο αυτό (οι κοινωνικές επιρροές) παραμένει μη αντιληπτό. Όταν λέμε ότι μια ομάδα θυμάται, αναφερόμαστε στη μνήμη κάθε μέλους της ομάδας. Κάθε ατομική μνήμη είναι επηρεασμένη από διαφορετικά κοινωνικά περιβάλλοντα (Μαντόγλου, 2012: 41-43).

Στο έργο του Halbwachs (1950) επισημαίνεται ιδιαίτερα ο κοινωνικός και κατασκευαστικός χαρακτήρας της μνήμης. Η ανάμνηση βασίζεται στην αφήγηση και στις κοινωνικές δραστηριότητες, ενώ η κατασκευή των πληροφοριών πραγματοποιείται μέσα σε κοινωνικά πλαίσια αναφοράς (όπ. αναφ. στο Μαντόγλου, 2012:38). *«Δεν μπορεί να υπάρξει μνήμη έξω από τα πλαίσια που οι άνθρωποι, που ζουν σε κοινωνία, χρησιμοποιούν για να καθορίσουν και να αναγνωρίσουν τις ενθυμήσεις τους»*, αναφέρει ο Halbwachs (1994:79). Η κοινωνία επενδύει τη μνήμη με γλωσσικά δεδομένα και αναφορές σε σχέση με τον χώρο και τον χρόνο. Αυτά τα πλαίσια είναι κοινά για την ατομική και συλλογική μνήμη. Η ανάκτηση πληροφοριών από τη μνήμη εξαρτάται από το πλαίσιο στο οποίο ζουν τα άτομα, το πλαίσιο

της συζήτησης και των ανταλλαγών, οι αναμνήσεις από το πλαίσιο στο οποίο σχηματίστηκαν. Υπάρχουν μνήμες εφήμερες, που είναι σημαντικές για κάποιες ομάδες ατόμων, ενώ για άλλες όχι (όπ. αναφ. στο Μαντόγλου, 2012:47-48).

Ο Halbwachs (1950) ήταν από τους πρώτους που ασχολήθηκαν με τη διάκριση της μνήμης σε ατομική και συλλογική. Η πρώτη έχει να κάνει με τη μνήμη μιας ομάδας ανθρώπων με ένα κοινό παρελθόν που τους καθορίζει, εν αντιθέσει με τη συλλογική μνήμη που αναφέρεται σε μεγάλες ομάδες (κοινότητες, έθνη). Η ατομική μνήμη οφείλει την ύπαρξή της στη συλλογική μνήμη. Η μνήμη δεν μπορεί να θεωρείται απόλυτα ατομική μιας και η κοινωνική της διάσταση είναι αυτή που της δίνει τη δυνατότητα αντίστασης στην απόσταση και στην απουσία. Βλέπουμε το παρελθόν μέσα από το παρόν και το παρελθόν επηρεάζει τον τρόπο με τον οποίο αναπαριστούμε το παρόν (όπ. αναφ. στο Μαντόγλου, 2012:41-42). Η μνήμη για τον Halbwachs (1950) δεν είναι ένας σταθερός και αμετάβλητος τύπος αποθήκευσης αναμνήσεων του παρελθόντος, αλλά βρίσκεται σε διαρκή ανακατασκευή υπό την επήρεια του παρόντος. Η ατομική και η συλλογική μνήμη δεν έχουν μεταξύ τους μία σαφή διάκριση δεδομένου ότι είναι άμεσα συνδεδεμένες και η γνώση και κατανόηση της μιας προϋποθέτει τη γνώση και την κατανόηση της άλλης, συχνά δε εισχωρεί η μία στην άλλη. Η ατομική μνήμη μπορεί να στηριχτεί στη συλλογική, να αντικατασταθεί από αυτή, να ταυτιστεί, να μπερδευτεί, να καλύψει κενά (όπ. αναφ. στο Μαντόγλου, 2012:41,43).

Η συλλογική μνήμη είναι η σύγκλιση των ατομικών μνημών, αυτές που διαμορφώνουν, εμπλουτίζουν και καθορίζουν το περιεχόμενο της συλλογικής μνήμης. Αλλά και η ατομική καθορίζεται από πολλαπλές συλλογικές μνήμες. Καταλήγουμε έτσι να αναφερόμαστε σε μία αλληλοτροφοδότηση ανάμεσα στην ατομική και τη συλλογική μνήμη (Μαντόγλου, 2012:41-43).

Τέλος, η μνήμη αφορά κυρίως το συναίσθημα, είναι εκλεκτική, έχει ασυνέχειες, δεν αφορά μόνο στο παρελθόν, αλλά λειτουργεί στο παρόν παίρνοντας υλικό από το παρελθόν. Περιλαμβάνει ό,τι θυμούνται οι άνθρωποι από το παρελθόν και είναι το αφήγημα της κάθε ξεχωριστής κοινότητας (Λιάκος, 2014).

Η κυρίαρχη θέση της μνήμης στο πλαίσιο της ιστορικής μελέτης και η σπουδαιότητά της στη σχέση παρελθόντος-παρόντος την αναγάγει σε σημαντικό κομμάτι της ιστορικής μελέτης κάνοντάς την άκρως ενδιαφέρουσα για τον ιστορικό (Βόγλης, 2007:441,456).

1.2 Λήθη

Η μνήμη και η λήθη συνυπάρχουν σε μία σχέση διπλής εξάρτησης, η μνήμη εξαρτάται από τη λήθη και αντίστροφα. Υπάρχει πράγματι αντίθεση ανάμεσα στη μνήμη και στη λήθη; αναρωτιόταν ο Bertrand (1975) και η απάντηση που έδωσε ο ίδιος ήταν πως όπου υπάρχει αντίθεση ή αντίφαση υπάρχει μια προβληματική ηθικής, ένα καλό κι έναν κακό (όπ. αναφ. στο Μαντόγλου, 2010:17-18). Το κακό πρέπει να απολογηθεί στο καλό αφού είναι η αρνητική του πλευρά. Διατηρούμε το καλό και θεραπεύουμε το κακό. Η «θεραπεία» έγκειται στην ενεργοποίηση μιας διαδικασίας λήθης. Η λήθη ορίζεται λοιπόν ως την άλλη όψη της μνήμης ως ένα λάθος της μνήμης ή ως η σκοτεινή πλευρά της μνήμης. Η λήθη συχνά είναι «εγκληματική» ιδίως σε ό,τι αφορά την ιστορία κάθε λαού (ατόμων, ομάδων, κοινωνιών ή πολιτισμών). Δεν επιτρέπεται να ξεχάσουμε τραγικά γεγονότα ή δράματα σε οποιοδήποτε επίπεδο (Μαντόγλου, 2010:18-19).

Η μνήμη είναι ένα διακύβευμα της εξουσίας που υπακούει σε ατομικά ή συλλογικά μυστικά, όπως αναφέρει ο Λε Γκοφ (Λε Γκοφ, 1998:163). Τόσο η μνήμη όσο και η λήθη αφορούν διαδικασίες επιλεκτικής λειτουργίας της αντίληψης: επιλέγουμε δηλαδή το τι θα καταγράψει η μνήμη και το τι θα απορριφθεί στη λήθη ή τη σιωπή. Κατά συνέπεια, το περιεχόμενο της κοινωνικής μνήμης και λήθης είναι ιστορικά οριοθετημένο και καθορίζεται κάθε φορά ιδεολογικά, κοινωνικοπολιτικά και πολιτισμικά (Μαντόγλου, 2010:18-19).

Κατά τον Ricœur (2000), αν και η μνήμη είναι ένα μέσο πάλης ενάντια στη λήθη, τόσο η ιδιωτική όσο και η κοινωνική ζωή έχει ανάγκη την κοινωνική λήθη για να συνεχιστεί (όπ. αναφ. στο Μαντόγλου, 2010:19). Συχνά είμαστε αναγκασμένοι να σβήσουμε από τη μνήμη μας αποτρόπαια γεγονότα, ελπίζοντας ότι δεν θα ξανασυμβούν. Η λήθη επομένως αποτελεί επίσης στοιχείο που θα μεταβιβάσουμε στις επόμενες γενιές. Η Μικρασιατική Καταστροφή, οι Παγκόσμιοι Πόλεμοι είναι τραυματικά γεγονότα που συνδέονται με τον θάνατο, τον ξεριζωμό και ανήκουν στα γεγονότα της κοινωνικής λήθης. Ο Εμφύλιος και η Δικτατορία ανήκουν και αυτά στα γεγονότα λήθης. Ενώ όμως τα πρώτα μας στενοχωρούν, τα δεύτερα μας κάνουν και να ντρεπόμαστε και πρέπει να τα ξεχάσουμε για να συνεχίσουμε να ζούμε ειρηνικά και να διατηρήσουμε μία συγκρότηση. Επιπλέον, τέτοιου είδους γεγονότα ενισχύουν τη διάκριση της λήθης σε λήθη φάρμακο και λήθη φαρμάκι (Μαντόγλου, 2010:28-29).

Η μνήμη επιλέγει να θυμάται και αποφασίζει να λησμονά. Μνημοσύνη και λησμοσύνη αποτελούν ένα όλον, όπως αναφέρει και ο Halbwachs (1950). Η μνήμη είναι το αποτέλεσμα

μετάδοσης ενός κεφαλαίου ενθυμήσεων και λησμονιών. Η επιλογή των γεγονότων που προαλείφονται να διατηρηθούν στη μνήμη και αυτών που απορρίπτονται στην κοινωνική λήθη, στη σιωπή ή στην άρνηση γίνεται στη βάση της διαφύλαξης μιας ατομικής, κοινωνικής και εθνικής ταυτότητας στο παρόν και στο μέλλον (Μαντόγλου, 2010:29-30).

Ο Gaskell (2001) αναφέρει ότι η κυριότερη λειτουργία της μνήμης είναι η διατήρηση της συνοχής της ομάδας και η διασφάλισή της στο παρόν και στο μέλλον (όπ. αναφ. στο Μαντόγλου 2010:198). Η επιβίωση λοιπόν οποιασδήποτε ομάδας εξαρτάται από την ικανότητα της να ξεχνά. Άρα αναφερόμαστε στην επιλεκτική ιδιότητα της μνήμης.

Οι έρευνες του Bartlett (1932/1954) για τη μνήμη οδήγησαν στη διαπίστωση ότι οι λεπτομέρειες ενός μηνύματος ξεχνιούνται, καθώς ο χρόνος περνάει, αλλά τα ουσιαστικά στοιχεία διατηρούνται για μεγάλο διάστημα (όπ. αναφ. στο Μαντόγλου 2010:72) Αυτό που φαίνεται να ισχύει για την κοινωνική λήθη είναι οι κανόνες που διασφαλίζουν τη συνοχή της μνήμης που όμως υποτάσσεται στο εκάστοτε ιδεολογικό, θεσμικό και πολιτισμικό πλαίσιο. Η ιδεολογία, ο πολιτισμός και οι θεσμοί (η οργάνωση μιας κοινωνίας, τα κοινωνικά ενδιαφέροντα ή σημαίνοντα αντικείμενα) ελέγχουν και κυριαρχούν στη μνήμη. Τα άτομα φαίνεται πως παρουσιάζουν το παρελθόν τους όπως θα ήθελαν να είχε συμβεί, αλλάζοντας συχνά το περιεχόμενό του. Στη συνέχεια, μέσω της επανάληψης των πλασματικών γεγονότων τα ενσωματώνουν σε βαθμό που να θεωρούνται πραγματικά.

Αυτή η διαδικασία, που ο Bartlett ονομάζει «κοινωνική συμβατικότητα» (όπ. αναφ. στο Μαντόγλου, 2010:75), επιδρά στη μνήμη προσθέτοντας ή αφαιρώντας στοιχεία ενός γεγονότος, προσαρμόζοντας το περιεχόμενο της μνήμης στις εκάστοτε συμβάσεις (συνήθειες, πρακτικές, αξίες) της ομάδας. Ως εκ τούτου η λήθη δεν είναι το αποτέλεσμα της εξασθένησης της μνήμης, αλλά μια καινούρια κατασκευή που επηρεάζει την αντίληψη αλλά και την ανάκληση. Οι αναμνήσεις μπορεί να αλλάξουν. Η αποσιώπηση, συνειδητή ή ασυνείδητη, κάποιων γεγονότων οδηγεί στη λήθη τους. Αυτή η επιλεκτική παράβλεψη γεγονότων ή η ανάπλαση των γεγονότων είναι η ανακατασκευαστική λειτουργία της μνήμης. Το άτομο κατασκευάζει το παρελθόν του, διαλέγει τι θα εγγράψει στη μνήμη, λησμονεί, διογκώνει και μικραίνει τα γεγονότα. Ο Freud (1940) υποστήριξε ότι η ανακατασκευαστική λειτουργία της μνήμης λαμβάνει χώρα κυρίως με σκοπό την απόθεση τραυματικών εμπειριών. Η μνήμη διατηρεί ως επί το πλείστον τα ευχάριστα γεγονότα και οι επώδυνες βιωμένες εμπειρίες επιχειρείται να αποσιωπηθούν. Όταν το παρελθόν γίνεται επώδυνο για το άτομο ή την ομάδα επιλέγεται η λήθη ή η σιωπή (Μαντόγλου, 2010:74-76).

Ο Ricœur (2000) υποστηρίζει για τη λήθη ότι αποτελεί πρόκληση στη μνήμη και στην ιστορία. Λήθη σημαίνει απόδραση από τις πολύ βαριές αναμνήσεις. Μεταξύ του χρέους της μνήμης και αυτού της λήθης προτείνεται αυτό της μνήμης ως μια διεργασία πένθους. Η «λήθη προφύλαξης» επιτρέπει τη διατήρηση ενός μη προσβάσιμου παρελθόντος. Μέσα από αυτή τη διαδικασία βρίσκουμε την τέχνη της συγνώμης. Δεν συγκαλύπτουμε το παρελθόν, το απομυθοποιούμε και διδασκόμαστε από αυτό. Αυτός είναι ο ρόλος της. Το παρελθόν πρέπει να μας διδάσκει, να διδασκόμαστε από τα λάθη για να μην τα επαναλαμβάνουμε. Τα τραυματικά γεγονότα του παρελθόντος, που προκαλούν ρήξεις και συγκρούσεις πρέπει να τα διαχειριστεί η μνήμη (όπ. αναφ. στο Μαντόγλου, 2010:80-81).

1.3 Χώρος

Σύμφωνα με τον Auguste Comte η πνευματική ισορροπία στον άνθρωπο εξαρτάται σε μεγάλο βαθμό από το γεγονός ότι τα υλικά αντικείμενα με τα οποία έρχεται καθημερινά σε επαφή δεν αλλάζουν ή αλλάζουν ελάχιστα, δημιουργώντας την εικόνα της μονιμότητας και της σταθερότητας, μια αίσθηση τάξης και γαλήνης. Επειδή οι εικόνες του εξωτερικού κόσμου είναι αδιαχώριστες από το εγώ μας, όταν είμαστε υποχρεωμένοι να αλλάξουμε το υλικό μας περιβάλλον διανύουμε μια μακρά περίοδο αβεβαιότητας σαν να έχουμε αφήσει πίσω ολόκληρη την προσωπικότητά μας (όπ. αναφ. στο Halbwachs, 2013:155).

Γιατί λοιπόν συνδεόμαστε τόσο έντονα με τα αντικείμενα; Αν εξαιρέσουμε από την απάντηση θέματα που άπτονται της αισθητικής και της συνήθειας, αυτό που μένει είναι ότι το υλικό μας περιβάλλον φέρει τη σφραγίδα μας αλλά και τη σφραγίδα των άλλων. Κάθε αντικείμενο που συναντάμε αλλά και η θέση που κατέχει στο σύνολο μάς θυμίζει έναν τρόπο ύπαρξης κοινό σε πολλούς ανθρώπους. Τα αντικείμενα βρίσκονται γύρω μας σαν μια ακίνητη και βουβή κοινωνία. Δεν μιλούν αλλά εμείς εύκολα καταλαβαίνουμε τη σημασία τους. Όταν μια ομάδα εισέρχεται σε ένα μέρος του χώρου τον μεταμορφώνει κατ'εικόνα της, αλλά ταυτόχρονα προσαρμόζεται στα υλικά αντικείμενά του. Εμπεριέχεται στο πλαίσιο που έχει κατασκευάσει. Ο τόπος στον οποίο έχει υπάρξει μια ομάδα έχει δεχτεί το αποτύπωμα της ομάδας, αλλά και η ομάδα δέχεται το αποτύπωμα του χώρου μέσα στον οποίο βρίσκεται. Κάθε πλευρά, κάθε λεπτομέρεια αυτού του χώρου έχει σημασία για την ομάδα, επειδή όλα τα μέρη του χώρου αντιστοιχούν σε διαφορετικές όψεις της ζωής της κοινωνίας του (Halbwachs, 2013:155-157).

Δεν υπάρχει συλλογική μνήμη που να μην διαδραματίζεται σε ένα χωρικό πλαίσιο. Ο χώρος είναι η πραγματικότητα που διαρκεί: αν δεν υπήρχε το υλικό περιβάλλον γύρω μας δεν θα

μπορούσαμε να ξανασυλλάβουμε το παρελθόν, τίποτα δεν θα παρέμενε στο μυαλό μας. Στην ουσία δεν υπάρχει ομάδα ούτε κάποιου είδους συλλογική δραστηριότητα που να μην έχει κάποια σχέση με έναν τόπο (Halbwachs, 2013:167-168).

Οι διάφορες τοποθεσίες μιας πόλης ασκούν επιρροή στις ομάδες που ζουν μέσα σε αυτές. Οι πόλεις μεταμορφώνονται στην πορεία του χρόνου. Τα παλιά σπίτια καταρρέουν, δρόμοι αλλάζουν όψη, χάραξη νέων δρόμων επιφέρει κατεδαφίσεις και ανοικοδομήσεις, το κέντρο της πόλης μεταφέρεται. Αλλάζουν, ώστε οι παλιοί κάτοικοι δεν θα τις αναγνώριζαν, αν εμφανίζονταν ξανά (Halbwachs, 2013:160).

Οι πόλεις είναι οι τόποι όπου διασταυρώνονται οι δρόμοι κοινωνικών, οικονομικών και δημογραφικών αλλαγών μικρής ή παγκόσμιας κλίμακας, όπου συναντιούνται πρόσωπα και πόροι. Οι πόλεις αποτελούν τα συνήθη χωρικά πλαίσια για τις πολιτικές της μνήμης, καθώς η συγκρότηση του αστικού χώρου περιλαμβάνει διαδικασίες μνημειοποίησης και μνημόνευσης του παρελθόντος ή λησμονιάς και αμνησίας (Λαμπροπούλου, 2016:9).

Σύμφωνα με τους επιστήμονες των κοινωνικών επιστημών, που υιοθετούν τη χωρική προσέγγιση, ο χώρος θεωρείται σημαντικός, γιατί ο χώρος όπου διαδραματίζονται τα γεγονότα επηρεάζει το πώς αυτά απαιτούν μια ορισμένη μορφή. Ο χώρος θεωρείται ενεργητικός μέτοχος των κοινωνικών και πολιτισμικών τάσεων (Λαμπροπούλου, 2016: 11).

Ο Halbwachs (1992) λέει ότι τα χωρικά πλαίσια της μνήμης είναι δύο ειδών: Υπάρχει το τοπικό πλαίσιο που δημιουργείται από σπίτια, δρόμους, πέτρες, φυτά, τα οποία είναι εκτεθειμένα σε αλλαγές και οι μνήμες, που υποστηρίζει πως χρήζουν μικρότερων ή μεγαλύτερων μεταβολών-καταστροφών (πυρκαγιά, μετακίνηση, κατεδάφιση). Το δεύτερο είδος χωρικού πλαισίου της μνήμης εκτελεί μια συμβολική λειτουργία. Αφορά τις εικόνες της συλλογικής μνήμης, τις αναπαραστάσεις που ενεργούν ως μήτρες-βάσεις για τη συγκρότηση των τόπων μνήμης (όπ. αναφ. στο Λαμπροπούλου, 2016:14).

Ακόμα, η μνήμη κατά τον Halbwachs (1950) δεν αποτελεί μια στείρα καταγραφή του παρελθόντος αλλά μια κοινωνική κατασκευή, που καθορίζεται από το παρόν και την κοινωνία στο πλαίσιο επικοινωνιακών διεργασιών (Halbwachs, 1950:45). Τα γεγονότα εγγράφονται σε σχέση με τη γλώσσα, τον χώρο, τον χρόνο και τις εμπειρίες που αποκτούμε από κοινού με τα μέλη των ομάδων. Όπως υποστηρίζει ο Pierre Nora (1989:9) «η μνήμη ριζώνει στο συμπαγές, σε χώρους, χειρονομίες εικόνες και αντικείμενα» (Λάζου, 2016:209).

Οι ποικίλοι χώροι που συγκροτούν την πόλη είναι στην ουσία χώροι μνήμης όπου αποτυπώνονται: οι τρόποι ζωής των κοινωνικών ομάδων που την κατοικούσαν ή την κατοικούν τώρα, οι λειτουργίες της πόλης, η οικονομική και κοινωνική ζωή και οι

δραστηριότητες των κατοίκων της (Τέρζογλου, 2006:271). Δηλαδή η πόλη είναι φορέας μνήμης και κοινωνικών αξιών, τις οποίες εκπέμπει, επιβάλλει, υπαινίσσεται ή αναδεικνύει κινητοποιώντας μια ιδιαίτερη πλευρά κοινωνικής εμπειρίας (Σταυρίδης, 1990:102-103).

Κατά τον M. de Certeau (1988) η πόλη δεν είναι οι χωρικές μετρήσεις, δεν είναι η γεωμετρία των γραμμών και των αποστάσεων, η πόλη είναι ένα δίκτυο χωρικών και χρονικών σχέσεων που εκδηλώνουν τις κοινωνικές σχέσεις ως γεγονότα. Η διάρκεια της πόλης δεν βρίσκεται στην υλική παρουσία των ανθρώπινων έργων, αλλά στο ότι κάποιος αναγνωρίζει σ' αυτά τα έργα μια επανάληψη και επιβεβαίωση του παρελθόντος που έχει γι' αυτούς νόημα (όπ. αναφ. στο Σταυρίδης, 2006:24).

Η συλλογική μνήμη θεσπίζει χώρους, εδραιώνει επομένως τις σχέσεις ανάμεσα σε θέσεις και τις σχέσεις αυτές τις συγκρατεί σε ένα δίκτυο που ορίζει τον τόπο μιας κοινωνίας. Αν όμως η τέλεση της συλλογικής μνήμης οφείλει να συνδέει κάθε φορά το παρόν με μια ορισμένη παράσταση της διάρκειας στο παρελθόν, τότε η εδραίωση των χωρικών σχέσεων οφείλει κάθε φορά να επικυρώνεται δηλαδή να διενεργείται. Γι' αυτό ακριβώς η αναγνώριση χωρικών συνδυασμών είναι κάθε φορά εκτεθειμένη σε αναθεωρήσεις, σε συγκρουόμενες αξιολογήσεις, εκτίθεται δηλαδή στην ίδια την ιστορία (Σταυρίδης, 2006:25).

Ο Pierre Nora (1989) απέδωσε νέο περιεχόμενο στη χωρικότητα της μνήμης και της λήθης, σε σχέση με την ιστορία, δείχνοντας πώς η εθνική ιστορία διαρθρώθηκε γύρω από ποικίλους μνημονικούς τόπους δηλαδή συμβολικούς, λειτουργικούς και υλικούς χώρους στους οποίους η ιστορία και η μνήμη αλληλοεπιδρούν μεταξύ τους και αναλόγως διαμορφώνονται (όπ. αναφ. στο Γιαννιτσιώτης, 2010:276).

Τις τελευταίες δεκαετίες πολλοί μελετητές έχουν υπογραμμίσει το γεγονός ότι οι δείκτες της συλλογικής μνήμης, όπως τα μνημεία και οι ονοματοθεσίες των δρόμων, γίνονται συχνά πεδία συγκρούσεων με σημείο αναφοράς τον έλεγχο των συμβολισμών τους μεταξύ διαφορετικών ομάδων εξουσίας ή μεταξύ της εξουσίας και των κοινωνικών ομάδων. Έχουν ακόμα εντοπίσει την ιστορικότητα των κοινωνικών σημασιών και χρήσεων των υλικών αναπαραστάσεων και των αναμνηστήριων τελετών, καθώς αυτές βρίσκονται σε συνεχή μεταβολή, ανάλογα με το κοινωνικό και ιδεολογικό περιεχόμενο. Παράλληλα η επανεκτίμηση του παρελθόντος πραγματοποιείται μέσα από τον νέο τρόπο αφήγησης που αποκτά η υλικότητα της μνήμης (μνημείο, πλατεία, ονοματοθεσίες), στο πλαίσιο της οικειοποίησης από διαφορετικά κοινωνικά όντα σε διαφορετικές ιστορικές περιστάσεις (Γιαννιτσιώτης, 2010:276).

Το ίδιο το τοπίο, η θέση του, οι χρήσεις γης του, τα τοπωνύμια, τα οδωνύμια, τα κτίσματα, τα ερείπια, τα μνημεία και οι μνημονικοί τόποι, αλλά και τα μουσεία εντάσσονται στις ιστορικές πηγές. Οι χώροι της πόλης αποτελούν ζωτικούς τροφοδότες της μνήμης. Η πόλη είναι φορέας μνήμης και κοινωνικών αξιών τις οποίες διαχέει, υπαγορεύει, υποδηλώνει ή αναδεικνύει, ενεργοποιώντας μια ιδιαίτερη πλευρά κοινωνικής γνώσης. Τα πιο χαρακτηριστικά σημεία μιας πόλης: οι λατρευτικοί ναοί, τα διοικητικά μέγαρα, τα ανάκτορα, οι προτομές, οι αφίδες του θριάμβου και όλες οι υποβλητικές κατασκευές που συμβολίζουν τη μνήμη και την ενότητα, κατέχουν ξεχωριστή θέση στον χώρο της. Αντίθετα με τις παραδοσιακές κοινωνίες, η κοινωνία της πόλης από την αρχή της μειονεκτεί σε συμβολισμούς και ενωτικές εκδηλώσεις, που να συνδέουν το πολυάριθμο και ετερόκλητο πλήθος των κατοίκων της. Έτσι, η επίσημη πολιτική μνήμη υλοποιείται μέσω της κατασκευής εθνικών μνημείων ώστε το εθνικό παρελθόν να χωροποιείται και να εξιστορείται την ίδια στιγμή (Κοντογιάννη & Μητροκανέλου, 2014).

Η δημόσια τοποθέτηση ενός μνημείου δεν εντάσσεται μόνο στην καθημερινότητα αλλά ενισχύεται νοηματικά από τις πολλές χρήσεις και λειτουργίες του χώρου. Το ίδιο το μνημείο παρέχει ταυτότητα και αναγνωρισιμότητα στον χώρο. Έτσι οι επιμέρους χώροι της πόλης μετατρέπονται σε πηγές επιλεγμένης μνήμης για κατοίκους και επισκέπτες, καθορίζοντας ένα πεδίο νοημάτων για το παρελθόν και το παρόν και από την άλλη σχηματοποιείται η κοινωνική μνήμη από το συμβολικό τοπίο της. Αρχαιολογικοί χώροι, παλιά κτίρια, ερείπια, καλλιτεχνήματα, όλα τα υλικά ίχνη των προηγούμενων γενεών, που συμφωνούν με την εθνική ιστορία, προβάλλονται εκούσια και συστηματικά σε μνημεία τα οποία επιβεβαιώνουν την κυριαρχία της μνήμης στον χώρο. Αυτή η διαδικασία της μεταβίβασης των αναμνήσεων από μία ομάδα σε μία άλλη, μέσω των χωρικών αναπαραστάσεων, μέσω των αφηγήσεων, των μύθων, της ιστορίας είναι που δημιουργεί μια ομοεθνή ταυτότητα (Κοντογιάννη & Μητροκανέλου, 2014).

2. Η ιστορία της Θεσσαλονίκης στην οδό Βενιζέλου...

2.1 Εισαγωγή

Οι δρόμοι της πόλης, οι κατά κύριο λόγο τόποι της συλλογικής μνήμης, είναι τόποι παντοτινοί και κοινότυποι, που μένουν αθέατοι, αφανείς και δυσδιάκριτοι. Τελούν όμως ουσιαστικά τον ίδιο σκοπό με τις προτομές, τα αγάλματα, τα μνημεία, που τιμούν τους ήρωες. Η ονοματοθεσία των δρόμων επίσης είναι συναφής διαδικασία με τη δημιουργία θεσμών για τη μελέτη του παρελθόντος και τη διαφύλαξη της ιστορικής μνήμης. Οι αλλαγές των ονομάτων των δρόμων πάλι ή η αντίσταση στη χρήση νέων ονομάτων στην καθημερινή επικοινωνία μπορούν να είναι διαφωτιστικοί για τη συλλογική μνήμη (Κουλούρη, 2008).

2.2 Οδός Βενιζέλου

Η Θεσσαλονίκη κατά την Τουρκοκρατία ήταν δομημένη σύμφωνα με το ανατολίτικο πρότυπο, δηλαδή με στενούς δρόμους και στενόχωρα καλντερίμια. Αυτή η δομή διατηρήθηκε από την άλωση της πόλης περίπου μέχρι το 1870, όταν η πόλη άρχισε να επεκτείνεται και έξω από τα τείχη της. Η πόλη ήταν χτισμένη σύμφωνα με το ρωμαϊκό-βυζαντινό ρυμοτομικό σχέδιο, που διατηρήθηκε και κατά την οθωμανική περίοδο. Ο κύριος άξονας της πόλης ήταν ο Φαρδύς δρόμος (Εγνατία) και οι υπόλοιποι σημαντικοί δρόμοι της πόλης διαχωρίζονταν σε λεωφόρους και οδούς. Η Σαμπρή πασά, η σημερινή Βενιζέλου, ήταν μία από τις λεωφόρους που διέσχιζε κάθετα την πόλη, έτεμνε την Εγνατία και ένωνε το λιμάνι με το Κονάκι (Διοικητήριο). Ήταν ο βασικός εμπορικός δρόμος της πόλης, που μαζί με τους παράλληλους και τους κάθετους προς αυτήν δρόμους προσέλκυε όλη την εμπορική της κίνηση (Ζαφείρης, 2019:63-66).

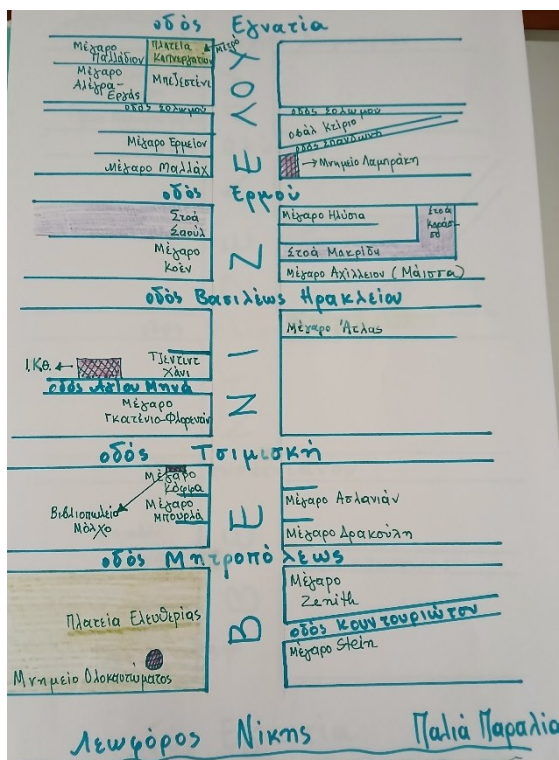
Σύμφωνα με τον Τομανά (2006) το 1858 ο σουλτάνος Αβδούλ Αζίζ επισκέφτηκε τη Θεσσαλονίκη και ανάμεσα σε άλλα εγκαινίασε έναν καινούριο δρόμο, που άρχιζε από τη Σκάλα (τη μετέπειτα πλατεία Ελευθερίας) και έφτανε μέχρι το Κονάκι. Σύμφωνα με φωτογραφίες, που δείχνουν διάφορα τμήματα του δρόμου, όπως ήταν πριν από την πυρκαγιά του 1917, το τμήμα της οδού από τη διασταύρωση με την Ερμού μέχρι την Εγνατία ήταν σκεπασμένο με καλόγουστη σκεπή και ονομαζόταν Καπαλί Τσαρσί, δηλαδή Σκεπαστή Αγορά. Ο δρόμος ήταν στρωμένος με κυβόλιθους και τη διέσχιζε το τραμ, που έφτανε μέχρι την Εγνατία (Τομανάς, 2006:122). Στη δυτική πλευρά (αριστερά) του δρόμου υπήρχαν ξακουστά εμπορικά καταστήματα, το Μπεζεστένι, πάνω από την Εγνατία, το

Καραβάν Σαράι και πιο ψηλά το Κονάκι, στην οδό Μιδχάτ πασά (σημερινή Αγίου Δημητρίου). Ήταν η πλευρά του δρόμου που την κατείχαν κυρίως οι Οθωμανοί. Στην ανατολική πλευρά (δεξιά) υπήρχε το εμπορικό Στάιν, ξενοδοχεία, εστιατόρια και άλλα εμπορικά καταστήματα, ενώ στο τμήμα πάνω από την Εγνατία και μέχρι το Κονάκι υπήρχαν εργαστήρια και εβραϊκά σπίτια, αφού σε όλη την περιοχή, ανατολικά της οδού Σαμπρή πασά κατοικούσαν Εβραίοι -συννοικία Ρόγος- (Τομανάς, 2006:122).

Η οδός Σαμπρή, μετά την απελευθέρωση της πόλης από τους Τούρκους το 1912, άλλαξε πολλές φορές όνομα ακολουθώντας τις πολιτικές εξελίξεις στο εσωτερικό της χώρας. Επειδή πρόκειται για έναν κεντρικό και πολύ εμπορικό δρόμο, υπήρξε το «μήλο της Έριδος» ανάμεσα στις δύο παρατάξεις του Εθνικού Διχασμού. Έτσι από το 1912 και μέχρι την 1^η Νοεμβρίου του 1920 ονομαζόταν οδός Βενιζέλου, έως ότου ο Βενιζέλος έχασε τις εκλογές. Τότε ονομάστηκε Ερμού, ονομασία που διατηρεί μέχρι το 1922. Από το 1922 μέχρι την 4^η Αυγούστου του 1936 λεγόταν πάλι Βενιζέλου, κατόπιν από το 1936 μέχρι την κατάληψη της πόλης από τους Γερμανούς, κατά τον Β΄ Παγκόσμιο Πόλεμο, λεγόταν Βασιλέως Κωνσταντίνου και από το 1945 μέχρι σήμερα ονομάζεται πάλι οδός Βενιζέλου (Τομανάς, 2006:122-123· Γκλαρνέτατζης, 2013).



Εικόνα 1: Σκαρίφημα της οδού Βενιζέλου (βόρεια της Εγνατίας οδού)



Εικόνα 2: Σκαρίφημα της οδού Βενιζέλου (νότια της Εγνατίας οδού)

2.3 Τοπόσημα στην οδό Βενιζέλου

2.3.1 Οθωμανική περίοδος -Απελευθέρωση (1912)- Α΄ Παγκόσμιος Πόλεμος

Μπεζεστένι Στην αριστερή πλευρά της Βενιζέλου, πιο κάτω από την Εγνατία (Βενιζέλου και Σολωμού) βρίσκεται το Μπεζεστένι. Η λέξη μπεζεστένι (bezesten στα τουρκικά) προέρχεται από την αραβική λέξη bez που σημαίνει ρούχο-ύφασμα και την κατάληξη -istan που ορίζει τον τόπο. Οι λέξεις bezistan και bezesten σημαίνουν αγορά υφασμάτων (Αγγελάκη, 2019).

Χτίστηκε πιθανά το 1455-1459 από τον σουλτάνο Μεχμέτ Β΄ σαν μία κλειστή εμπορική στοά για χρυσαφικά και άλλα πολύτιμα αντικείμενα. Ήταν δημόσιο κτίριο με μόνιμη φρουρά. Είχε ορθογώνιο σχήμα, ήταν πέτρινο και είχε έξι μολυβδοσκεπάστους θόλους. Σε κάθε πλευρά του ορθογωνίου υπήρχε μόνο μία είσοδος, ενώ όλα τα υπόλοιπα ανοίγματα είναι μεταγενέστερα, καθώς και τα εξωτερικά καταστήματα, που προστέθηκαν αργότερα. Στο εσωτερικό του υπήρχαν εξήντα εννέα μικρά καταστήματα και άλλα σαράντα τέσσερα στους εξωτερικούς τοίχους. Όταν κατά τον 19^ο αιώνα οι οθωμανικές αγορές αυτού του

τύπου άρχισαν να πέφτουν σε μαρασμό, το Μπεξεστένι πουλήθηκε στην εβραϊκή κοινότητα, το 1883, έναντι 100 χρυσών λιρών (Τζήμου, 2017α).

Στην πυρκαγιά του 1917 το πέτρινο οικοδόμημα δεν κάηκε και τότε ήταν που προστέθηκαν τα εξωτερικά καταστήματα, που αλλοίωσαν την αισθητική του. Στις μέρες μας διατηρεί τον παλιό του χαρακτήρα, της εμπορικής στοάς, με καταστήματα υφασμάτων, ρολογιών και χρυσαφικών, εξωτερικά, περιμετρικά του κτιρίου, ενώ μέσα συνεχίζουν να λειτουργούν μόνον τέσσερα καταστήματα (Ζαφείρης, 2017:100).

Χαμζά Μπέη τζαμί (Αλκαζάρ) Είναι το παλαιότερο μουσουλμανικό τέμενος της Θεσσαλονίκης και βρίσκεται στη διασταύρωση της οδού Εγνατίας με την οδό Βενιζέλου, απέναντι από το Μπεξεστένι. Σύμφωνα με την επιγραφή στον δυτικό τοίχο του κτιρίου χτίστηκε το 1467-68 από τη Χαφσά Χατούν, κόρη του αξιωματούχου του σουλτάνου Χαμζά Μπέη, στρατιωτικού διοικητή της πόλης, το όνομα του οποίου και φέρει (Αναστασιάδης & Χεκίμογλου, 2001:78).

Αρχικά αποτελούνταν από μία τετράπλευρη αίθουσα προσευχής καλυμμένη από μολυβδοσκεπάστο τρούλο. Ολόγυρα περιστοιχιζόταν από κήπο με σιντριβάνι. Αργότερα, τον 16^ο και τον 17^ο αιώνα έγιναν διάφορες επεμβάσεις στο κτίριο και τότε προστέθηκε ο μιναρές του. Είναι το μεγαλύτερο σωζόμενο τζαμί που βρίσκεται στην Ελλάδα με συνολική έκταση 1.150 τ.μ. (Παϊσανίδη, 2022).

Μετά την αποχώρηση των Μουσουλμάνων και την ανταλλαγή των πληθυσμών στον χώρο της στεγασμένης αυλής λειτούργησε ο κινηματογράφος Αλκαζάρ ενώ στους άλλους χώρους υπήρχαν καταστήματα κυρίως υποδημάτων. Ο κινηματογράφος λειτούργησε από τα τέλη του 1932 και έκλεισε οριστικά στα μέσα της δεκαετίας του 1980. Το κτίριο, αν και διασώθηκε από την πυρκαγιά του 1917 και από μικρούς ή μεγαλύτερους σεισμούς, παρουσίαζε αλλαγές εσωτερικά και εξωτερικά λόγω των πολυάριθμων αυθαιρεσιών. Το 1978, με τον μεγάλο σεισμό της πόλης, το μνημείο έπαθε σοβαρές ζημιές και τα τελευταία χρόνια πραγματοποιούνται εργασίες στερέωσης και αναστήλωσης, ώστε να ξαναγίνει επισκέψιμο (Ζαφείρης, 2019:94-95).

Πλατεία Ελευθερίας (I) Η ευρύτερη περιοχή της πλατείας Ελευθερίας λόγω και της σημαντικής της θέσης συνδέθηκε στενά με τις διάφορες φάσεις της ιστορίας της Θεσσαλονίκης. Βρίσκεται στην αρχή της οδού Βενιζέλου, στη δυτική πλευρά. Δεν ήταν πάντα στεριά. Μέχρι το 1870, που άρχισε η κατεδάφιση του θαλάσσιου τείχους της πόλης, η θάλασσα έφτανε μέχρι το μέσον της πλατείας. Κεντρικό της σημείο υπήρξε το ξενοδοχείο και η μπυραρία «Όλυμπος», που βρίσκονταν στη δυτική πλευρά της πλατείας. Υπήρξε το

πιο κοσμικό σημείο της πόλης μετατρέποντας την οδό Σαμπρή πασά στον πιο μοντέρνο εμπορικό της δρόμο. Το 1911 εγκαινιάστηκε και το -γερμανικών συμφερόντων- κατάστημα Stein, το κτίριο του οποίου διασώθηκε από την πυρκαγιά του 1917 και διατηρείται ως σήμερα (Γκαλά-Γεωργιά, 2008:11).

Η πλατεία, που αρχικά ονομαζόταν πλατεία Αποβάθρας και κατόπιν πλατεία Ολύμπου, υπήρξε σημείο κοσμικών συγκεντρώσεων και αφίξεων σημαντικών προσώπων, καθώς βρισκόταν δίπλα στον χώρο του λιμανιού, αλλά και τόπος στον οποίο εκτυλίχθηκαν σπουδαία ιστορικά γεγονότα. Εκεί, τον Απρίλιο του 1903 μια ομάδα Βούλγαρων αναρχικών απορρύθμισε την πόλη με μια σειρά επιθέσεων με δυναμίτη, βύθισε στο λιμάνι το ατιμόπλοιο «Γκουαντακιβίρ», ανατίναξε το κτίριο της Οθωμανικής Τράπεζας και ένα τμήμα του κεντρικού αγωγού φωταερίου, βυθίζοντας την πόλη στο σκοτάδι. Ακόμα τοποθέτησε βόμβα σε μια από τις μυρμαρίες της πλατείας. Η επίθεση αυτή ήταν μια από τις αφορμές που οδήγησαν την επόμενη χρονιά στην έναρξη του Μακεδονικού Αγώνα (Γκαλά-Γεωργιά, 2008:43-44).

Η πλατεία Ολύμπου ήταν η περιοχή όπου κηρύχθηκε και ανακοινώθηκε στο πλήθος το κίνημα των Νεότουρκων το 1908. Προς τιμήν του κινήματος των Νεότουρκων η πλατεία Ολύμπου μετονομάστηκε σε Πλατεία Ελευθερίας, όνομα που διατηρεί ως σήμερα. Κατά τη διάρκεια του Α΄ Παγκοσμίου Πολέμου η πλατεία συνεχίζει να βρίσκεται στο επίκεντρο της κοινωνικής και εμπορικής ζωής και γίνεται σημείο συναναστροφής ανάμεσα στους ντόπιους και στους αλλοδαπούς στρατιωτικούς. Οργανώνονται παρελάσεις και συναυλίες από τις στρατιωτικές μπάντες των συμμάχων, γίνεται η πανηγυρική υποδοχή του Ελευθερίου Βενιζέλου, τον Οκτώβριο του 1916, και ιδρύεται στη Θεσσαλονίκη η προσωρινή κυβέρνηση της Τριανδρίας (Γκαλά-Γεωργιά, 2008:49).

Η ιστορία της πόλης, αλλά και της πλατείας, σημαδεύεται από τη μεγάλη πυρκαγιά του 1917. Η φωτιά ξεκίνησε το Σάββατο 5 Αυγούστου (18 με το νέο ημερολόγιο) από ένα σπίτι στις βορειοδυτικές συνοικίες. Εξαιτίας του ΒΔ ισχυρού ανέμου (Βαρδάρη) εξαπλώθηκε ταχύτατα και μέσα σε τριάντα δύο ώρες κατέστρεψε ένα μεγάλο μέρος του ιστορικού κέντρου της πόλης. Κάηκαν τελικά 9.500 σπίτια, πολλά ιστορικά μνημεία (ορθόδοξοι ναοί, τζαμιά, συναγωγές), πολλά διοικητικά κτίρια (Ταχυδρομείο, Τηλεγραφείο, Δημαρχείο), κτίρια τραπεζών, εργοστάσια, καταστήματα, ξενοδοχεία, λέσχες, τυπογραφεία, κτλ. Το ύψος των υλικών ζημιών εκτιμήθηκε στις 8.000.000 χρυσές λίρες. Για την πλατεία Ελευθερίας αυτή ήταν η αρχή του τέλους. Όλα τα πολυτελή κτίρια της καταστράφηκαν (εκτός από το μέγαρο Stein) με τα κατάλοιπά τους να μένουν για χρόνια στην ίδια θέση

μέχρι να αρχίσει η ανοικοδόμηση και ο επανασχεδιασμός της πόλης (Γκαλά-Γεωργιά, 2008:61-62).

Η περιοχή που καταστράφηκε στην πυρκαγιά του 1917 επανασχεδιάστηκε από επιτροπή, που συγκροτήθηκε για αυτό το σκοπό μετά από απόφαση της κυβέρνησης Ελευθερίου Βενιζέλου, με επικεφαλής τον Γάλλο αρχιτέκτονα Ερνέστ Εμπράρ. Με τα νέα σχέδια ο ρόλος της πλατείας Ελευθερίας άλλαξε και υποβαθμίστηκε, αφού το κέντρο της πόλης μεταφέρθηκε ανατολικότερα, στην πλατεία Αριστοτέλους, ενώ για την πλατεία Ελευθερίας προβλεπόταν η σημαντική αύξηση του μεγέθους της αλλά και η αλλαγή χρήσης της (Γκαλά-Γεωργιά, 2008:73).

2.3.2 Η πυρκαγιά του 1917

Εμβληματικά κτίρια (Μέγαρα) πριν την πυρκαγιά του '17: Μέγαρο Stein, Βενιζέλου 6 και Καλαποθάκη 2 Το μοναδικό κτίριο της πλατείας Ελευθερίας που δεν κάηκε στην πυρκαγιά του 1917 είναι χτισμένο στη γωνία των οδών Βενιζέλου και Καλαποθάκη. Ένα κτίριο σύμβολο με μια γυάλινη σφαίρα στην κορυφή, που λειτούργησε σαν πολυκατάστημα της μεγάλης αυστριακής εταιρείας Stein, που είχε επίσης καταστήματα στο Κάιρο, στην Αλεξάνδρεια, στην Κωνσταντινούπολη και αλλού. Η ανέγερση του Μεγάρου Stein άρχισε μετά τα μέσα του 1911, ενώ τα επίσημα εγκαίνιά του έγιναν τον Σεπτέμβριο του 1913. Χτίστηκε από τον μηχανικό Ernst Loewy σε οικόπεδο που ανήκε στους αδελφούς Αλή και Χουλουσή μπέη. Ο Χουλουσή μπέης διετέλεσε δήμαρχος της Θεσσαλονίκης από το 1901 έως το 1908. Στο μεταλλικό στεφάνι, στη βάση, όπου είναι τοποθετημένη η σφαίρα της κορυφής, υπάρχει ακόμα και σήμερα η αραβική επιγραφή, που σχετίζεται με τους αρχικούς ιδιοκτήτες του κτιρίου (Γκαλά-Γεωργιά, 2008: 166-167).

Το κτίριο ήταν αρχικά τετραώροφο με καμάρες στο ισόγειο. Μετά όμως την πυρκαγιά του 1917 το σχέδιο Εμπράρ προέβλεπε σημαντικές αυξήσεις στα πλάτη των δρόμων, σε σχέση με τον παλιό αστικό ιστό. Έτσι η οδός Βενιζέλου διαπλατύνθηκε και απέκτησε πλάτος 20 μέτρων. Διατηρήθηκε σταθερή η δυτική οικοδομική γραμμή, γιατί στην πλευρά αυτή του δρόμου είχαν διασωθεί από την πυρκαγιά σημαντικά κτίρια και η διαπλάτυνση έγινε από την ανατολική πλευρά. Έτσι τον Μάιο του 1937 και ενώ είχαν κατεδαφιστεί όλα τα παλιά κτίρια της πλατείας Ελευθερίας, κατεδαφίστηκε και το τμήμα του κτιρίου Stein που βρισκόταν πέρα από την οικοδομική γραμμή της οδού Βενιζέλου. Το κτίριο επεκτάθηκε ανατολικά και ενοποιήθηκε με το τμήμα του αρχικού κτιρίου που απέμεινε μετά τη ρυμοτόμηση. Ο τρούλος με τη σφαίρα της κορυφής χρειάστηκε επίσης να μεταφερθούν.

Στο νέο κτίριο τοποθετήθηκε η επιγραφή: «ΣΤΑΙΝ- 1906». Η τοποθέτηση έγινε μεταξύ των ετών 1937-1940, μόνο και μόνο για να δικαιολογηθεί η άρνηση κατασκευής καταφυγίου στο κτίριο, κάτι που ήταν υποχρεωτικό κατά την περίοδο του Β΄ Παγκοσμίου Πολέμου. Το τμήμα του κτιρίου με όψη προς την οδό Βενιζέλου είναι νεότερο, κατασκευή του 1937 (Γκαλά-Γεωργιά, χ.χ.).

Τζεντίντ Χάνι (Νέο Κτίριο) Βενιζέλου και Αγίου Μηνά Το κτίριο ανεγέρθηκε το 1904 από την εβραϊκή κοινότητα Θεσσαλονίκης. Ονομάστηκε τότε «Τζεντίντ Χάνι» (Νέο Κτίριο). Ήταν μία από τις συνηθισμένες εμπορικές στοές που χτίστηκαν από το 1880 ως το 1910 στο κέντρο της Θεσσαλονίκης για να στεγάσουν νέες επιχειρήσεις. Στο κτίριο στεγάστηκαν κατά καιρούς σημαντικές εμπορικές εταιρείες, όπως η Τράπεζα Αθηνών (1906-1925) και η εφημερίδα L'Independent (1909-1941).

Είναι ένα από τα λίγα οικοδομήματα του κέντρου της Θεσσαλονίκης που επιβίωσαν από τη μεγάλη πυρκαγιά του 1917 αλλά και την ανοικοδόμηση που την ακολούθησε. Στο κτίριο, με είσοδο επί της οδού Αγίου Μηνά στεγάζεται σήμερα το Εβραϊκό Μουσείο Θεσσαλονίκης (www.jmth.gr).

Εμβληματικά κτίρια (Μέγαρα) μετά την πυρκαγιά του '17 Μετά την πυρκαγιά του 1917 ήταν επιβεβλημένη η ανάγκη της γρήγορης ανοικοδόμησης της πόλης. Μεταξύ των ετών 1920 και 1927 ανεγέρθηκαν 1384 οικοδομές, αν και τα ερείπια των καμένων κτιρίων άργησαν να απομακρυνθούν. Η αρχιτεκτονική κατά την πρώτη περίοδο ανοικοδόμησης παρουσιάζει ομοιότητες με αυτήν που προϋπήρχε της μεγάλης πυρκαγιάς του 1917. Τα μέγαρα που χτίζονται παρατάσσονται γύρω από έναν εσωτερικό υαλοσκεπή χώρο, που συγκεντρώνει -μέσω του κλιμακοστάσιου, των ανελκυστήρων και των περιμετρικών διαδρόμων- την κίνηση στο εσωτερικό του κτιρίου. Οι όψεις των κτιρίων διαμορφώνονται με κριτήριο την απόλυτη συμμετρία και την κατανομή σε τρία μέρη: τη βάση, τον κορμό και τη στέψη. Το 1924 το επιτρεπόμενο ύψος των οικοδομών κυμαίνονταν από τρεις έως πέντε ορόφους, αλλά εξαιτίας της έλλειψης οικονομικής δυνατότητας, για να εξαντληθεί το επιτρεπόμενο ύψος, στην κορυφή χτίζονταν κυρίως τρούλοι και εξώστες αντί ολόκληρου ορόφου. Στις οδούς Εγνατία, Βενιζέλου και Νίκης οι νέες οικοδομές έπρεπε να εξαντλήσουν το μέγιστο ύψος, ενώ στους υπόλοιπους δρόμους επιτράπηκε η τμηματική ανέγερση, με πρόβλεψη για τη μελλοντική συμπλήρωση των επόμενων ορόφων (Τζήμου, 2013).

Μέγαρο Μπουρλά(Στοά Λεβή-Μενεξέ) Βενιζέλου 3 Βρίσκεται απέναντι από την πλατεία Ελευθερίας, κτίριο νεοκλασικής αρχιτεκτονικής που στην πραγματικότητα είναι δύο διαφορετικά Μέγαρα. Σχεδιάστηκε από τους Ι. Ζαχαριάδη και Κ. Κοκορόπουλο το 1925

και κατασκευάστηκε τα χρόνια 1926 και 1927 σε ένα από τα οικοπέδα της πυρίκαυστης ζώνης. Ονομάστηκε αρχικά Μέγαρο Μπουρλά, προς τιμήν του ιδιοκτήτη του, ο οποίος στέγαζε στη στοά ένα κοσμηματοπωλείο και τοποθέτησε μάλιστα και ένα ρολόι, που υπάρχει ακόμα στην είσοδο. Αργότερα για οικονομικούς λόγους το παραχώρησε σε καινούριους ιδιοκτήτες, στους Λεβή και Μενεξέ, για αυτό και ονομάζεται έτσι σήμερα. Η στοά αποτελείται από πέντε ορόφους και υπάρχει αίθριο που ενώνει τα δύο μέγαρα. Το αίθριο είναι σκεπασμένο με γυαλί στο οποίο προστέθηκαν αργότερα μπλε επιφάνειες. Το πάτωμα της στοάς είναι σκεπασμένο με vintage πλακάκια κάτι που παραπέμπει στην κοσμοπολίτικη πόλη του τότε. Η στοά σήμερα στεγάζει γραφεία και καταστήματα εστίασης ενώ μια από τις ελάχιστες κατοικίες στο εσωτερικό του, εκείνη την εποχή, ήταν αυτή του Ελευθερίου Βενιζέλου. Η πίσω πλευρά της στοάς που βλέπει στην οδό Ρογκότη είναι τελείως διαφορετική από την νεοκλασική πρόσοψη, αφού διαθέτει πολλά στοιχεία μπαρόκ (Τούλα, 2019).

Μέγαρο Κόφφα-Βενιζέλου 5 Ρογκότη και Τσιμισκή 10 Κατασκευάστηκε το 1925 σε σχέδια των Ι. Ζαχαριάδη και Κ. Κοκορόπουλου, είναι δις γωνιακό, πενταώροφο κτίριο με ισόγειο και πατάρι, χτισμένο για εμπορική χρήση. Στο εσωτερικό υπάρχει κλιμακοστάσιο που φωτίζεται με υαλοσκεπαστο αίθριο και έχει ξύλινη κουπαστή. Ενδιαφέρον στοιχείο του κτιρίου είναι και η κύρια είσοδος που διαθέτει προθάλαμο με ανεμοφράκτη. Υπήρξε ένα από τα πρώτα κτίρια με ασανσέρ στη Βόρεια Ελλάδα. Ήταν από την αρχή σχεδιασμένο για κτίριο γραφείων και φιλοξένησε δικηγόρους, συμβολαιογράφους και αρχιτέκτονες. Κατά τη διάρκεια της Κατοχής επιτάχθηκε και στέγασε για λίγο τη Γενική Στρατιωτική Διοίκηση Θεσσαλονίκης-Αιγαίου. Σήμερα παραμένει λειτουργικό, στεγάζοντας εμπορικά καταστήματα και γραφεία (Παρασκευοπούλου, 2018).

Βιβλιοπωλείο Μόλχο Στο ισόγειο του Μεγάρου Κόφφα, στα δεξιά της εισόδου στεγάστηκε το ιστορικό εβραϊκό βιβλιοπωλείο Μόλχο, το παλαιότερο βιβλιοπωλείο της πόλης και το μοναδικό που διέθετε ξενόγλωσσα βιβλία, περιοδικά και εφημερίδες. Ξεκίνησε την πορεία του το 1888, σε κτίριο της οδού Βενιζέλου, καταστράφηκε στην πυρκαγιά του 1917 και μετά από κάποια χρόνια ξαναλειτούργησε στο Μέγαρο Κόφφα. Κατά τη διάρκεια του Β΄ Παγκοσμίου Πολέμου πουλήθηκε, μετά από εξαναγκασμό των Γερμανών και στη συνέχεια λεηλατήθηκε από συνεργάτες τους. Με τη λήξη του πολέμου οι δύο μοναδικοί επιζήσαντες της οικογένειας Μόλχο, ο Σόλων και η αδελφή του, Βικτώρια, επέστρεψαν από τη Σκόπελο, όπου κρύβονταν, στη Θεσσαλονίκη και ο Σόλων Μόλχο διεκδίκησε το βιβλιοπωλείο του, το οποίο στο μεταξύ χρησιμοποιούσαν οι βρετανικές αρχές. Ο Σόλων Μόλχο πέθανε το

1997, αφιερώνοντας όλη του τη ζωή στο βιβλιοπωλείο, που τελικά έκλεισε το 2004. Χαρακτηρίστηκε διατηρητέο νεότερο μνημείο και στο σημείο υπάρχει δείκτης μνήμης του Δήμου Θεσσαλονίκης (Παρασκευοπούλου, 2018).

Φαρμακείο-εντευκτήριο λογοτεχνών «Ηλία Κατσόγιαννη» Το φαρμακείο του ποιητή Ηλία Κατσόγιαννη ή Μπαρμπαλιά, στην οδό Τσιμισκή 10, στο μέγαρο Κόφφα, υπήρξε τόπος συνάντησης των λογοτεχνών της πόλης τις δεκαετίες '50 και '60. Τακτικοί θαμώνες ήταν οι Θεσσαλονικείς λογοτέχνες Γ. Θέμελης, Π. Σπανδωνίδης, Γ. Θ. Βαφόπουλος, αλλά και Αθηναίοι όπως ο Σ. Μυριβίλης, ο Σπ. Μελάς, Π. Κανελλόπουλος, εκπαιδευτικοί, δημοσιογράφοι κ.ά. Το φαρμακείο έκλεισε μετά το θάνατο του ιδιοκτήτη (Παρασκευοπούλου, 2018).

Μέγαρο Ζενίθ Βενιζέλου 10 και Μητροπόλεως 12 Χτίστηκε το 1924 σε ένα από τα οικοπέδα της πυρίκαυστης ζώνης, σε σχέδια του αρχιτέκτονα Jacques Moshe. Ιδιοκτήτες του, κατά το ήμισυ, ήταν οι αδελφοί Ισακίνο και Ρομπέρτο, γιοι του Χαΐμ Γ. Μποτόν, που ήταν ιδιοκτήτης του μεγαλύτερου κοσμηματοπωλείου της Θεσσαλονίκης, του «Ζενίθ Α.Ε.», γι' αυτό και ονομάστηκε έτσι το κτίριο. Παλιότερα στέγαζε το Δημαρχείο της πόλης, από το 1943 έως το 1958, οπότε αυτό μεταφέρθηκε στο Καραβάν Σαράι, ενώ σήμερα στεγάζει διάφορες επαγγελματικές δραστηριότητες. Είναι τριώροφο, με ισόγειο και πατάρι. Στις προσόψεις του κυριαρχούν έντεκα κορινθιακού τύπου κολώνες που τις χωρίζουν σε κάθετες ζώνες. Ακόμα υπάρχουν και διακοσμητικές, ανάγλυφες παραστάσεις φυτών. Στην εξωτερική γωνία της ταράτσας υπήρχε χτιστό ημιυπαίθριο υπερώο που κατέρρευσε στον σεισμό του 1978 (Γκάγιας, 2023).

Μέγαρο Γκατένιο Φλορεντίν Τσιμισκή 15 με Βενιζέλου Πενταώροφο κτίριο που αποτελεί χαρακτηριστικό δείγμα του εκλεκτικισμού. Πρόκειται για ένα εμβληματικό κτίριο με κύρια είσοδο στην οδό Αγίου Μηνά 18, που είναι όμως ορατό και από τις οδούς Τσιμισκή και Βενιζέλου λόγω των τριών συνολικά προσόψεών του. Το κτίριο χτίστηκε το 1925 σε οικοπέδο της πυρίκαυστης ζώνης και κατασκευάστηκε από τους μηχανικούς Ζόζεφ Πλένμπερ και Η. Hernandez. Το όνομά του οφείλεται στους δύο ιδιοκτήτες του, τον Μώυς Α. Γκατένιο και τον Ιακώβ Φλορεντίν. Τα αρχικά σχέδια του 1924 είχαν γίνει για κτίριο γραφείων και στη συνέχεια αναπροσαρμόστηκαν για να στεγαστεί η Εθνική Τράπεζα. Σήμερα στεγάζονται στο ισόγειο δέκα καταστήματα και στους ορόφους γραφεία. Χαρακτηριστικό του είναι οι δύο πύργοι στις γωνίες του οικοπέδου (Τσιμισκή με Βενιζέλου και Βενιζέλου με Αγίου Μηνά), που έχουν στις κορυφές πρισματικές στέγες (Τσιτιρίδης, 2021).

Εκτός από τα παραπάνω Μέγαρα στην οδό Βενιζέλου υπάρχουν και άλλα όπως: το Ερμείον (Βενιζέλου 23)-ίσως το πρώτο εμπορικό κέντρο (mall) της πόλης, το Μέγαρο Αλέγγρα Εργάς (Βενιζέλου και Σολωμού 9), το Οβάλ κτίριο (Βενιζέλου 36 με Σπανδωνή), το Μέγαρο Ηλύσια (Βενιζέλου με Ερμού 16), το Μέγαρο Ασλανιάν (Βενιζέλου 14), το Μέγαρο Μαλάχ (Ερμού 21 και Βενιζέλου), το Μέγαρο Κοέν (Β. Ηρακλείου 17 και Βενιζέλου), το Μέγαρο Άτλας -Δρακούλη (Β. Ηρακλείου και Βενιζέλου), το Μέγαρο Παλλάδιο (Βενιζέλου και Εγνατία), κτλ. Τα περισσότερα από αυτά είναι κτίρια εβραϊκής ιδιοκτησίας (thessaloniki_jewishassets.gr).

2.3.3 Μεσοπόλεμος

Στοά Μπιτ Παζάρ Οι κλειστές αγορές (στοές) θεωρούνταν τα βασικά εμπορικά και οικονομικά κέντρα του κέντρου μιας πόλης από την περίοδο της Τουρκοκρατίας ακόμα. Το 1928, όταν πολλοί πρόσφυγες είχαν εγκατασταθεί στην πόλη μετά τη Μικρασιατική Καταστροφή, για την κάλυψη των αναγκών τους παραχωρήθηκε ένας χώρος, στα ανατολικά της οδού Βενιζέλου, ανάμεσα στις οδούς Τοσίτσα και Ολύμπου, από τον Οικοδομικό Συνεταιρισμό Προσφύγων Θεσσαλονίκης. Στον χώρο αυτό κατασκευάστηκαν διώροφα κτίρια με τον πάνω όροφο ως κατοικία και τον κάτω ως εμπορικό, τα οποία στο κέντρο τους δημιουργούσαν μια περικλειστή αυλή με 6 στοές και απολήξεις στις οδούς Βενιζέλου, Ολύμπου και Τοσίτσα. Τα εγκαίνια του χώρου έγιναν από τον Ελευθέριο Βενιζέλο. Στα καταστήματα αυτά οι πρόσφυγες πουλούσαν μεταχειρισμένα πράγματα και ονομάστηκε Μπιτ Παζάρ από τα παλιά ρούχα που πουλούσαν και είχαν ψείρες (bit=ψείρα στα τουρκικά). Στις δεκαετίες που ακολούθησαν πολλά από τα μαγαζιά αυτά συνέχιζαν να πωλούν παλιά αντικείμενα και η περιοχή έως σήμερα λειτουργεί σαν αγορά παλαιών αντικειμένων (Ταξίδου, 2017).

Ο Μάης του 1936 στην οδό Βενιζέλου Την περίοδο 1931-1936, εξαιτίας της μεγάλης οικονομικής κρίσης, που ακολούθησε το Κραχ του 1929 και τη στάση πληρωμών της Ελλάδας το 1932, το απεργιακό ρεύμα στη χώρα μας παρουσιάζει μεγάλη κλιμάκωση. Οι απεργίες που διοργανώνονται είναι μαζικές και συχνά καταλήγουν σε συγκρούσεις με την αστυνομία, με νεκρούς και τραυματίες. Οι εργατικές κινητοποιήσεις κορυφώνονται τον Μάιο του 1936 στη Θεσσαλονίκη, με τη μεγάλη απεργία των καπνεργατών, που πνίγηκε στο αίμα από την κυβέρνηση Μεταξά, με 12 νεκρούς και περισσότερους από 200 τραυματίες. Στις 29 Απριλίου του 1936 οι καπνεργάτες της Θεσσαλονίκης κατεβαίνουν σε απεργία διαρκείας, με κύριο αίτημα την αύξηση του ημερομισθίου από τις 75 στις 135

δραχμές, και την εφαρμογή της συμφωνίας του 1924 (γνωστής ως «σύμβασης Παπαναστασίου»), την οποία όμως οι καπνέμποροι αθετούσαν, επωφελούμενοι από την μεγάλη ανεργία του κλάδου. Μάλιστα πολλοί καπνεργάτες έφτασαν να δουλεύουν χωρίς να παίρνουν ημερομίσθιο μόνον για να επικολλούν τα ένσημα και να μην χάσουν την υγειονομική τους περίθαλψη. Ο Ι. Μεταξάς, από τη στιγμή που ανέλαβε τα καθήκοντά του, βρέθηκε αντιμέτωπος με τις απεργιακές κινητοποιήσεις των καπνεργατών. Και ενώ έδινε υποσχέσεις για την ικανοποίηση των αιτημάτων τους, είχε ως επιδίωξή του να κερδίσει χρόνο για να τερματίσει με κάθε τρόπο την απεργία.

Το πρωί της 8^{ης} Μαΐου, η Χωροφυλακή της Θεσσαλονίκης εμπόδισε χιλιάδες διαδηλωτές να κατευθυνθούν προς το Διοικητήριο, όπου είχε την έδρα της η Γενική Διοίκηση Βορείου Ελλάδος (ΓΔΒΕ), Υπουργείο Μακεδονίας-Θράκης σήμερα. Οι διαδηλωτές επέμειναν και αυτό είχε σαν αποτέλεσμα να ξεσπάσουν συγκρούσεις, όπου τραυματίστηκαν πολλοί απεργοί. Εξαιτίας της υπερβολικής βίας που άσκησε η Χωροφυλακή, για να διαλύσει τη μεγάλη διαδήλωση, κινητοποιήθηκαν και άλλοι κλάδοι εργαζομένων και ξεκίνησαν απεργία συμπαράστασης, όπως οι σιδηροδρομικοί, οι αυτοκινητιστές, οι τροχιοδρομικοί και οι εργαζόμενοι στον ηλεκτρισμό. Η κυβέρνηση Μεταξά επιστράτευσε τους σιδηροδρομικούς και τους τροχιοδρομικούς και ζήτησε από το Γ' Σώμα Στρατού να βρίσκεται σε επιφυλακή.

Οι ενέργειες αυτές είχαν ως αποτέλεσμα την επόμενη ημέρα, 9 Μαΐου, το απεργιακό μέτωπο να διευρυνθεί, με τη συμμετοχή των αρτεργατών, των βιομηχανικών εργατών και άλλων κλάδων εργαζομένων, ενώ οι καταστηματάρχες για συμπαράσταση στους απεργούς κράτησαν σε μεγάλο ποσοστό τα μαγαζιά τους κλειστά. Οι δρόμοι της πόλης είχαν γεμίσει διαδηλωτές που κατευθύνονταν στο Διοικητήριο. Η Χωροφυλακή έχασε τον έλεγχο της κατάστασης και άρχισε να πυροβολεί, με συνέπεια να καταμετρηθούν στο τέλος της ημέρας 12 νεκροί και πάνω από 200 τραυματίες, όλοι από την πλευρά των διαδηλωτών.

Η κυβέρνηση έδωσε τότε εντολή να αναλάβει δράση ο στρατός, ο οποίος απομάκρυνε τους χωροφύλακες και τους συνέστησε να κλειστούν στα αστυνομικά τμήματα για να μην τους λιντσάρει το πλήθος των διαδηλωτών και κατόπιν απαγόρευσε τις διαδηλώσεις. Αυτό δεν σταμάτησε τους διαδηλωτές, που συγκεντρώθηκαν στη γωνία των οδών Εγνατία και Βενιζέλου και ζήτησαν την τιμωρία των ενόχων της Χωροφυλακής και του διοικητή της, συνταγματάρχη Ντάκου.

Την επομένη, 10 Μαΐου, έγιναν οι κηδείες των θυμάτων σε κλίμα τρομοκρατίας, καθώς στην πόλη την αστυνόμευση είχε αναλάβει το Γ' Σώμα Στρατού, ένα σύνταγμα πεζικού και

μια μονάδα πυροβολικού από τη Λάρισα, καθώς και τα αντιτορπιλικά «Κουντουριώτης», «Υδρα», «Σπέτσαι» και «Ψαρά». Παρά την τρομοκρατία, 200.000 πολίτες παραβρέθηκαν στις κηδείες των 12 θυμάτων. Η απεργία έληξε στις 12 Μαΐου, όταν έγιναν δεκτά όλα τα αιτήματα των καπνεργατών και η κυβέρνηση υποσχέθηκε να τιμωρήσει τους υπεύθυνους της αιματοχυσίας, κάτι που όμως δεν έγινε.

Ο ποιητής Γιάννης Ρίτσος εμπνεύστηκε από μία φωτογραφία που είδε στην εφημερίδα «Ριζοσπάστης», με μια μάνα να θρηνεί τον νεκρό γιο της κι έγραψε την ποιητική του σύνθεση «Επιτάφιος» που αργότερα μελοποίησε ο Μίκης Θεοδωράκης (www.sansimera.gr).

2.3.4 Β΄ Παγκόσμιος Πόλεμος

Εβραϊκά τοπόσημα στην οδό Βενιζέλου: Στοά Σαούλ Μεταξύ των οδών Βενιζέλου και Ίωνος Δραγούμη βρισκόταν η Στοά Σαούλ που είναι πια κλειστή και ερειπωμένη. Επί τουρκοκρατίας στην ίδια θέση υπήρχε χάνι με εργαστήρια, καφενείο, γραφεία και αποθήκες και ανήκε στα παιδιά του Σαούλ Μοδιάνο. Μετά τη διάνοιξη της οδού Βενιζέλου το 1867 ο Σαούλ Μοδιάνο θα χτίσει στο σημείο, μεταξύ 1867-1881, την «Cite Saul» μια εμπορική πολιτεία, πιθανώς σε σχέδια του Vitaliano Poselli. Η στοά θα διατηρηθεί ως τα μέσα της δεκαετίας του 1910 και μετά θα καεί στην πυρκαγιά του 1917 (σώζεται μόνον η πρόσοψη επί της οδού Βασιλέως Ηρακλείου). Μετά την πυρκαγιά, το 1929, η στοά ξαναχτίζεται σε σχέδια του Κάρολου Μοδιάνο κυρίως από την πλευρά της οδού Βενιζέλου και συνδέεται με το τμήμα που διασώθηκε στην οδό Βασιλέως Ηρακλείου. Πάνω από την κύρια είσοδο (στη Βενιζέλου) υπάρχει μαρμάρινη διακοσμητική επιγραφή με τα αρχικά του ιδιοκτήτη (S.M.), αφού στον πρώτο όροφο αυτής της όψης λειτούργησε η τράπεζα του Μοδιάνο (σώζεται ακόμη κομμάτι από τη ζωγραφισμένη οροφή της). Βασικό στοιχείο της στοάς είναι οι εσωτερικοί πεζόδρομοι που σχηματίζουν ένα T και συνδέουν την οδό Ερμού με την Βασιλέως Ηρακλείου και τη Βενιζέλου με την Ίωνος Δραγούμη (Τούλα, 2022).

Για πολλά χρόνια η στοά φιλοξένησε αρκετά καταστήματα κάθε είδους, μαγαζιά με υφάσματα, μπαρ, καφέ, ενώ παλιότερα στεγάστηκε εκεί μια τράπεζα, αποθήκες εμπορευμάτων, γραφεία. Μετά από το κλείσιμο του πολυκαταστήματος που υπήρχε στη στοά άρχισαν να παρακαμάζουν και οι μικρότερες επιχειρήσεις. Κρίθηκε διατηρητέο έργο τέχνης το 1980. Σήμερα εξαιτίας της φθοράς που έχει υποστεί παραμένει σκεπασμένη με πανιά για την αποφυγή ατυχημάτων (Τούλα, 2022).

Στοά Καράσσο Η στοά Καράσσο είναι γνωστή σε αυτούς που θέλουν να αγοράσουν είδη ραπτικής. Έχει δύο εισόδους, η μία από την οδό Βενιζέλου και η άλλη από την οδό Ερμού 18. Ήταν ιδιοκτησία του Ισαάκ Καράσσο, γνωστού επιχειρηματία της Θεσσαλονίκης, ο οποίος πούλησε τη μισή στοά σε άλλον επιχειρηματία, τον Μακρίδη, γι' αυτό και η μισή στοά ονομάζεται στοά Μακρίδη. Η στοά χτίστηκε το 1923 από τον αρχιτέκτονα Ν. Μπιτσάνη και είχε ανάγλυφες διακοσμήσεις και ολόσωμα γλυπτά στο αέτωμα (Τούλα, 2020).

Η στοά κατεδαφίστηκε τη δεκαετία του 1970 και σήμερα αναβιώνει στο ισόγειο πολυώροφης οικοδομής (Ζαφείρης, 2017:152). Κάποτε στεγάζονταν στη στοά δεκατέσσερα καταστήματα, αλλά σήμερα έχουν μείνει μόνον δύο.

Πλατεία Ελευθερίας (III) Η πλατεία Ελευθερίας έχει συνδεθεί με την ιστορία των Εβραίων της Θεσσαλονίκης, όταν, στις 11 Ιουλίου του 1942 οι γερμανικές αρχές κάλεσαν τους Εβραίους άντρες στην πλατεία με πρόσχημα την καταγραφή τους. Ήταν το πρώτο μέτρο που έλαβαν οι γερμανικές αρχές κατοχής στην εκτέλεση του σχεδίου τους, της «τελικής λύσης», του εβραϊκού ζητήματος. Οι περίπου 7.000-9.000 άντρες, που πήγαν να παραλάβουν τις κάρτες εργασίας τους στην πλατεία Ελευθερίας, κατέληξαν να υποβάλλονται σε απάνθρωπη μεταχείριση και εξευτελισμούς για ώρες μέσα στη ζέστη. Η μέρα αυτή, που έχει μείνει γνωστή ως Μαύρο Σάββατο, ήταν η αρχή του εκτοπισμού και της εξόντωσης των Εβραίων της Θεσσαλονίκης (Γκλαβέρης, 2023:670-671).

Ο δήμος Θεσσαλονίκης την περίοδο της δημαρχίας του Γιάννη Μπουτάρη αποφάσισε να αναβαθμίσει την πλατεία (η οποία από το 1950 και μετά μετατράπηκε σε χώρο στάθμευσης αυτοκινήτων και αφετηρία λεωφορειακών γραμμών) δημιουργώντας πάρκο μνήμης του Ολοκαυτώματος. Προκηρύχθηκε αρχιτεκτονικός διαγωνισμός που κατέληξε στην πρόταση των Θεμιστοκλή Χατζηγιαννόπουλου και Κωνσταντίνου Χαραλαμπίδη, που κέρδισε το α' βραβείο το 2013. Η διοίκηση όμως του επόμενου δημάρχου Κωνσταντίνου Ζέρβα επανέφερε «προσωρινά», τον Νοέμβριο του 2021, τον υπαίθριο χώρο στάθμευσης, παγώνοντας το έργο, αν και είχαν ξεκινήσει οι προκαταρκτικές εργασίες και η αρχαιολογική ανασκαφή και η πλατεία είχε μετατραπεί ήδη σε εργοτάξιο. Η καινούρια διοίκηση του δήμου υπό τον Στέλιο Αγγελούδη αποφάσισε να προχωρήσει άμεσα το έργο και αναμενόταν να βρεθεί ανάδοχος εντός του 2024 (Μυρτσιώτη, 2024).

2.3.5 Εμφύλιος πόλεμος

Καραβάν Σαράι I Το κτίριο βρίσκεται στη γωνία των οδών Βενιζέλου και Βαμβακά, (επάνω από την Εγνατία, στα βόρεια του τζαμιού του Χατζά μπέη (Αλκαζάρ). Στην ίδια θέση βρισκόταν το Καραβάν Σαράι από όπου πήρε και το όνομά της όλη η γύρω περιοχή. Τα Καραβάν σεράγια ήταν πρόδρομοι των χανίων και ήταν μεγάλοι πολυτελείς ξενώνες που προορίζονταν να προσφέρουν νυχτερινό κατάλυμα, ασφάλεια και ησυχία στους ταξιδιώτες. (Τζήμου, 2013).

Το κτιριακό συγκρότημα που βρίσκεται σήμερα στην τοποθεσία αυτή ξεκίνησε να σχεδιάζεται το 1923 από τον αρχιτέκτονα Μαρίνο Δελλαδέτσιμα, αλλά οι αναβολές επί δεκαετίες, οι προσθήκες, οι αφαιρέσεις, η εγκατάλειψη οδήγησαν το αρχικό όραμα του σχεδιαστή σε αδιέξοδο. Το κτίριο έμεινε ημιτελές και παρέμενε για δεκαετίες με ασοβάντιστους τοίχους και παράθυρα χωρίς κουφώματα. Κατά τα χρόνια του Εμφυλίου στους αδιαμόρφωτους χώρους του στεγάστηκαν «ανταρτόπληκτοι» πρόσφυγες (αναγκαστικά εκτοπισμένοι κάτοικοι της υπαίθρου) κρεμώντας πρόχειρες κουρελούδες και σεντόνια για παραθυρόφυλλα και πόρτες.

Το κτίριο συγκεντρώνει στη μνήμη του αρκετά αρνητικά συναισθήματα. Συνδέθηκε ως κτίριο άμεσα με το τραύμα της προσφυγιάς όλων όσων αναγκάστηκαν είτε από τον στρατό είτε από τις δυσμενείς συνθήκες ζωής να εγκαταλείψουν τα σπίτια τους και να γίνουν πρόσφυγες. Το κτίριο λόγω της χρήσης του αυτής μετατράπηκε τόσο για τους ίδιους τους πρόσφυγες όσο και για τους κατοίκους σε περιοχή, που στη συλλογική μνήμη παραπέμπει σε τόπο προσφυγιάς και εμφυλίου (Μαυρουδής, 2020:47-48).

Η ομότιτλη ταινία του 1986 του Γάσου Ψαρά, βασισμένη στο βιβλίο του Λάζαρου Παυλίδη, απεικονίζει με ρεαλισμό την άθλια ζωή των προσφύγων μέσα στο Καραβάν Σαράι.

Τελικά, το 1958 ο Δήμος Θεσσαλονίκης μίσθωσε το κτίριο για να στεγάσει μέσα τις υπηρεσίες του για 53 χρόνια, μέχρι το 2011. Σήμερα είναι κενό εκτός από τον χώρο στάθμευσης αυτοκινήτων ο οποίος λειτουργεί, καθώς και κάποια εξωτερικά καταστήματα στο ισόγειο. Σύμφωνα με τις τελευταίες πληροφορίες έχει αγοραστεί από επιχειρηματικό όμιλο Ισραηλινών, το 2019 και θα αξιοποιηθεί ως εμπορικό κέντρο και ξενοδοχείο (Γκάλη & Καρυπίδου, 2023).

Μέγαρο Αγίλλειον (πρώην Μάισσα) Χτίστηκε το 1923 σε σχέδια του Μαξιμιλιανού Ρούμπενς. Αρχικά αποτελούνταν από ισόγειο, τρεις ορόφους και ξύλινη στέγη, που όμως αργότερα κάηκε. Πήρε το αρχικό του όνομα «Μάισσα» από τους ιδιοκτήτες του, Αβραάμ

και Μαριέττα Μάισσα, δύο Εβραίων που όμως πέθαναν στο στρατόπεδο συγκέντρωσης του Άουσβιτς το 1943. Πρόκειται για ιστορικό κτίριο που κατά την Κατοχή επιτάχτηκε από τους Γερμανούς και από το 1944 λειτούργησε ως αρχηγείο της οργάνωσης Εθνικός Ελληνικός Στρατός (ΕΕΣ) και του διαβόητου δωσίλογου Κισαμπατζάκ (Κυριάκου Παπαδόπουλου). Στο κτίριο στεγάστηκαν αργότερα (από τον Οκτώβριο του 1947) ογδόντα οκτώ οικογένειες εκτοπισμένων προσφύγων, «ανταρτόπληκτων» (Μαυρουδής, 2020:49-50).

2.3.6 Μετά τους πολέμους

Η δολοφονία του βουλευτή Γρηγόρη Λαμπράκη τον Μάιο του 1963 Ο Γρηγόρης Λαμπράκης υπήρξε μια από τις λαμπρότερες προσωπικότητες της σύγχρονης ελληνικής ιστορίας που έμελλε να συνδεθεί με την πόλη της Θεσσαλονίκης και την οδό Βενιζέλου, καθώς σε αυτόν τον δρόμο δολοφονήθηκε από μια ομάδα παρακρατικών στις 27 Μαΐου του 1963. Υπήρξε γιατρός, αθλητής και πολιτικός, που έμεινε γνωστός ως ο αγωνιστής της Ειρήνης και της Δημοκρατίας. Από τα εφηβικά του χρόνια ασχολήθηκε με τον αθλητισμό και αναδείχθηκε δέκα φορές βαλκανιονίκης στο άλμα εις μήκος. Έλαβε ενεργό μέρος στην Εθνική Αντίσταση, κατά την περίοδο της γερμανικής κατοχής. Το 1943 ίδρυσε την «Ένωση των Ελλήνων Αθλητών», που διοργάνωνε αγώνες και με τα έσοδα τροφοδοτούσε τα λαϊκά συσσίτια.

Στις εκλογές της 29^{ης} Οκτωβρίου 1961 πολιτεύθηκε με το ΠΑΜΕ (Πανδημοκρατικό Αγροτικό Μέτωπο Ελλάδος), που ήταν ένας συνασπισμός αριστερών κομμάτων με επικεφαλής την ΕΔΑ και εξελέγη βουλευτής Πειραιά. Την ίδια χρονιά δραστηριοποιήθηκε στο ειρηνιστικό κίνημα και ίδρυσε την «Ελληνική Επιτροπή για τη Διεθνή Ύφεση και Ειρήνη» (ΕΕΔΥΕ). Στις 21 Απριλίου 1963 η ΕΕΔΥΕ διοργάνωσε Πορεία Ειρήνης από τον Μαραθώνα στην Αθήνα. Η αστυνομία απαγόρευσε την πορεία και συνέλαβε πολλούς διαδηλωτές. Ο Λαμπράκης, που είχε βουλευτική ασυλία, πραγματοποίησε μόνος την πορεία, κρατώντας ένα μικρό πανό με το σύμβολο της ειρήνης. Αμέσως μετά η αστυνομία τον συνέλαβε.

Στις 22 Μαΐου 1963 παραβρέθηκε και μίλησε για την ειρήνη στη Θεσσαλονίκη στο ξενοδοχείο Κοσμοπολίτ, στην συμβολή των οδών Ερμού με Βενιζέλου και ενώ παρακρατικοί πραγματοποιούσαν αντισυγκέντρωση. Την ώρα που αποχωρούσε, μετά το τέλος της ομιλίας του, ενώ διέσχισε τον δρόμο, δέχθηκε δολοφονική επίθεση από τρίκυκλο, στο οποίο επέβαιναν οι ακροδεξιό Σπύρος Γκοτζαμάνης και Εμμανουήλ Εμμανουηλίδης.

Τραυματίστηκε σοβαρά και πέθανε στις 27 Μαΐου 1963 στο νοσοκομείο ΑΧΕΠΑ, όπου είχε μεταφερθεί. Ο θάνατός του προκάλεσε αγανάκτηση στην κοινή γνώμη, βαθιά πολιτική κρίση, αλλά και διεθνή αποδοκιμασία. Την επόμενη ημέρα στην κηδεία του, στην Αθήνα, συγκεντρώθηκαν 500.000 άνθρωποι και γρήγορα η συγκέντρωση μετατράπηκε σε διαδήλωση κατά της δεξιάς κυβέρνησης του Κωνσταντίνου Καραμανλή και του Παλατιού. Οι φυσικοί αυτουργοί της δολοφονίας Λαμπράκη, Σπύρος Γκοτζαμάνης και Εμμανουήλ Εμμανουηλίδης, καταδικάστηκαν, τον Δεκέμβριο του 1966, σε πολυετή φυλάκιση και απελευθερώθηκαν κατά τη διάρκεια της δικτατορίας. Η δικαστική έρευνα που διεξήγαγαν ο εισαγγελέας Παύλος Δελαπόρτας και ο ανακριτής Χρήστος Σαρτζετάκης έφερε στο φως σχέσεις των αρχών με ένα ακροδεξιό παρακράτος, μάλιστα απαγγέλθηκαν κατηγορίες και σε ανώτατους αξιωματικούς της χωροφυλακής.

Η δολοφονία Λαμπράκη επιτάχυνε τις πολιτικές εξελίξεις, καθώς ο Κωνσταντίνος Καραμανλής παραιτήθηκε από πρωθυπουργός και τον Ιούνιο του 1963 αποσύρθηκε στο Παρίσι. Τότε ιδρύθηκε ο πολιτικός οργανισμός «Δημοκρατική Νεολαία Λαμπράκη», που έπαιξε καθοριστικό ρόλο στο προοδευτικό κίνημα της δεκαετίας του '60.

Ο Γρηγόρης Λαμπράκης υπήρξε μια προσωπικότητα σύμβολο της ειρήνης, της δημοκρατίας και του αγωνιζόμενου, κατά της πολιτικής καταπίεσης, ανθρώπου.

Η ζωή και ο θάνατος του Γρηγόρη Λαμπράκη ενέπνευσε τον συγγραφέα Βασίλη Βασιλικό και έγιναν βιβλίο με τίτλο «Ζ». Το 1969 μεταφέρθηκε στη μεγάλη οθόνη από τον σκηνοθέτη Κώστα Γαβρά (www.sansimera.gr).

2.3.7 Σήμερα

Ένα ...εξαφανισμένο τοπόσημο: Πλατεία Διοικητηρίου Βρισκόταν στη συμβολή των οδών Βενιζέλου και Αγίου Δημητρίου, απέναντι από το Διοικητήριο (ΥΜΑΘ) και ήταν γνωστή και ως «Μαρμάρινο πάρκο».

Κατασκευάστηκε το 1937, σε χώρο που πριν την πυρκαγιά του 1917 υπήρχαν παράγκες και φτωχόσπιτα και μετά την πυρκαγιά μία μεγάλη χωμάτινη αλάνα. Σύμφωνα με τον Κολώνα (2016), επί δημαρχίας του Χαρισίου Βαμβακά, το 1931, τα παραπήγματα που υπήρχαν μπροστά στο Διοικητήριο κατεδαφίστηκαν με σκοπό τη δημιουργία μιας μεγάλης πλατείας. Τον Απρίλιο του 1931 ανακοινώθηκε η πρόθεση του δήμου να προκηρύξει διαγωνισμό για τη διαμόρφωση της πλατείας, την οποία ανέλαβε το Τεχνικό Γραφείο των Αδελφών Κύρου, πολιτικών μηχανικών με σπουδές στη Γαλλία. Ο σχεδιασμός και τα υλικά κατασκευής

ακολουθούσε το πνεύμα της εποχής του μεσοπολέμου και η πλατεία θύμιζε αντίστοιχες μαρμαρίνες πλατείες της Ρώμης (Κολώνας, 2016:120-121).

Το 1992, η τότε διοίκηση του Δήμου Θεσσαλονίκης αποφάσισε να κατασκευάσει υπόγειο χώρο στάθμευσης αυτοκινήτων και κατά την ανασκαφή ήρθαν στην επιφάνεια σπουδαία ευρήματα. Πρόκειται για το αρχαίο διοικητικό κέντρο της πόλης με δημόσια κτίρια, πλατείες και δρόμους. Ανάμεσα τους ξεχωρίζουν τα ερείπια μεγάλου ρωμαϊκού οικοδομήματος (1ος αιώνας π.Χ.) με περιστύλιο και τοιχογραφίες, στη θέση παλαιότερων ελληνιστικών κτιρίων (τέλη 4 ου αιώνα π.Χ.,) με αξιόλογα ευρήματα. Η κατασκευάστρια εταιρεία της Εγνατίας οδού («Εγνατία Οδός ΑΕ») ανέλαβε την ανάπλαση της πλατείας Διοικητηρίου ώστε να αναδειχθούν οι αρχαιότητες, τη διαμόρφωση του χώρου ως ανοιχτού μουσείου και τη δημιουργία πάρκου για τους κατοίκους και τους επισκέπτες (Δεργιαδές, 2023· Τζήμου, 2017β).

Μέχρι και σήμερα ο χώρος είναι περιφραγμένος, δεν είναι προσβάσιμος στο κοινό και δεν εκτελείται κανένα έργο.

Ένα τοπόσημο σε αναμονή: Μετρό Θεσσαλονίκης-Στάση Βενιζέλου Στον σταθμό Βενιζέλου, του πολυαναμενόμενου Μετρό της Θεσσαλονίκης, οι εργασίες έφεραν στο φως ένα εκπληκτικό πολεοδομικό σύνολο που έχει γίνει αντικείμενο πολύχρονης αντιπαράθεσης.

Σύμφωνα με ανακοίνωση του ΥΠ.ΠΟ, στον σταθμό Βενιζέλου μπορεί να παρατηρηθεί το σύνολο των παλαιότερων οικοδομικών και χρονικών φάσεων της Θεσσαλονίκης, από την περίοδο των ελληνιστικών χρόνων. Η ανασκαφή έφερε στο φως άγνωστες ως πρόσφατα αρχαιολογικές περιοχές, αφού μετά την απομάκρυνση των στρωμάτων της ύστερης αρχαιότητας ανακαλύφθηκαν αρχαιότητες των ρωμαϊκών χρόνων. Φανερώθηκε η ιδρυτική φάση της Θεσσαλονίκης, της πόλης του Κάσσανδρου, η οποία αναπτύχθηκε σύμφωνα με το Ιπποδάμειο σύστημα. Αποκαλύφθηκαν τα στρώματα της ελληνιστικής και ρωμαϊκής κεντρικής οδού, που στα νότια περιβαλλόταν από πεσσοστήριχη στοά (Β.Γ.,2024).

Τα οικοδομήματα που αποκαλύφθηκαν δείχνουν ότι η Θεσσαλονίκη υπήρξε μία σπουδαία πόλη κατά τη ρωμαϊκή εποχή, κατά την ύστερη αρχαιότητα και κατά το πρώιμο και μέσο Βυζάντιο. Η ανασκαφική έρευνα στο σταθμό της Βενιζέλου έφερε στο φως τη φάση χρήσης του χώρου από τον 4^ο μ.Χ. αιώνα και εξής μέχρι την πυρκαγιά του 1917. Στη φάση χρήσης του 4^{ου} αιώνα και εξής αποκαλύφθηκε η κεντρική οδική αρτηρία (decumanus maximus) η οποία διασταυρώνεται με μια κάθετη κεντρική οδό (cardo) που κατέληγε στο λιμάνι του Κωνσταντίνου. Στο σημείο της διασταύρωσης, κάτω από το σημερινό σταυροδρόμι των

οδών Εγνατίας και Βενιζέλου, κυριαρχεί ένα επιβλητικό τετράπυλο, αντίστοιχο με αυτό που υπήρχε ανατολικότερα στο ανάκτορο του Γαλερίου και από το οποίο σώζεται μόνο η αψίδα (Καμάρα). Στην οδό Βενιζέλου σώζονται δώδεκα από τους δεκαέξι συνολικά πεσσούς, που το στήριζαν, με σωζόμενο ύψος 3 μέτρα. Οι πεσσοί αυτοί οριοθετούσαν δεξιά και αριστερά του δρόμου στοές και κάτω από το τετράπυλο περνούσαν δύο δρόμοι. Ο *decumanus maximus* με φάρδος 4^{ov} μέτρων και μαζί με τις στοές και τα πεζοδρόμια 18 μέτρων και ο *cardo* με πλάτος 3^{ov} μέτρων και μαζί με τις στοές 15 μέτρων. Οι δρόμοι αυτοί ήταν στρωμένοι με πλάκες (Βελένη, 2021:27-28).

Τον 6ο μ.Χ. αιώνα οι μαρμάρινες πλάκες αντικαταστάθηκαν, σκεπάστηκε με ορθογώνιες πλάκες από ηφαιστειογενές πέτρωμα και διπλασιάστηκε σε πλάτος (8μ.). Η δεύτερη αυτή κατασκευαστική φάση του κεντρικού μαρμαρόστρωτου δρόμου, που διέσχισε την πόλη από την Ανατολή προς τη Δύση, της γνωστής «*Μέσης οδού*» των βυζαντινών χρόνων, χρονολογείται στα χρόνια του Ιουστινιανού ή του Λέοντα, οι οποίοι ξεκίνησαν μια εποχή μεγάλης ακμής για την πόλη (Βελένη, 2021:29-30).

Η αρχική απόφαση, σχετικά με την τύχη των ευρημάτων, καθόριζε την απόσπαση των αρχαιοτήτων και την τοποθέτησή τους στο στρατόπεδο Παύλου Μελά. Μετά όμως από τις πρώτες αρνητικές αντιδράσεις αποφασίστηκε η μετακίνησή τους και η επανατοποθέτησή τους στον σταθμό μετά την κατασκευή του. Αυτή η θέση πυροδότησε ακόμα περισσότερες αντιδράσεις από φορείς της πόλης, αλλά και διεθνώς και κυρίως αντιδράσεις από τον Δήμο Θεσσαλονίκης και τον τότε δήμαρχο, Γιάννη Μπουτάρη. Αυτό είχε ως αποτέλεσμα να αποφασιστεί να παραμείνουν τα αρχαία στη θέση που βρέθηκαν (*in situ*) και να κατασκευαστεί ο σταθμός του Μετρό δύο επίπεδα πιο κάτω από τις αρχαιότητες.

Η κατασκευή του καινοτόμου τεχνικού έργου άρχισε το 2016, αλλά το 2019 οι εργασίες διακόπηκαν ώστε να αλλάξει η λύση κατασκευής του Σταθμού οπότε επανήλθε το σενάριο της απόσπασης και επανατοποθέτησής τους. Παρά τις εκ νέου αντιδράσεις του επιστημονικού κόσμου η απόφαση εγκρίθηκε ομόφωνα από το Κεντρικό Αρχαιολογικό Συμβούλιο (ΚΑΣ) τον Σεπτέμβριο του 2020 (Βελένη, 2021:40-41).

Το έργο ξεκίνησε εκ νέου, μετά την απόσπαση των αρχαιοτήτων και τελικά την επανατοποθέτησή τους, ενώ μετά την έναρξη λειτουργίας του Μετρό Θεσσαλονίκης στις 30 Νοεμβρίου 2024, αποτελεί επισκέψιμο αρχαιολογικό χώρο (www.seleo.gr).

3. Τρία καιένα μνημεία στην οδό Βενιζέλου

3.1 Εισαγωγή

Η έννοια του χώρου στις μέρες μας είναι πολύ σημαντική για την κατανόηση των κοινωνικών σχέσεων. Η πόλη είναι ένας χώρος που διαρκώς μετασχηματίζεται από τις ανθρώπινες δράσεις που δίνουν έννοια και σημασία στον αστικό χώρο και τα πολιτιστικά νοήματα που αυτός παράγει. Τα δημόσια μνημεία αποτελούν τον συμβολικό τρόπο μέσω του οποίου οι διάφορες κοινότητες μεταφέρουν και διαχειρίζονται το παρελθόν τους. Πρόκειται για πολυσήμαντους τόπους μνήμης (Δρουμπούκη, 2014:273).

Το μνημείο είναι προϊόν της εποχής του αλλά και αντικατοπτρίζει την εποχή του. Τρεις είναι οι παράγοντες που συντελούν στη δημιουργία ενός μνημείου: το ιστορικό γεγονός που αναπαρίσταται, η στιγμή της απόφασης και κατασκευής του και τρίτον, η μετά την κατασκευή του περίοδος, όπου το μνημείο υπόκεινται σε ερμηνείες, διαλόγους, ανακατασκευές ή και βανδαλισμούς. Τα μνημεία είναι καταλυτικά για την πρόσληψη και κατανόηση των ιστορικών και πολιτικών γεγονότων που έχουν γραφτεί στη μνήμη και λειτουργούν ως διαμεσολαβητές ανάμεσα στην ιστορία και στον άνθρωπο. Δεν έχουν μόνον ένα αλλά πολλά νοηματικά πεδία και ερμηνεύουν και ερμηνεύονται ως τα μόνα μέσα συμβολικής σημείωσης του αστικού ή μη τοπίου (Δρουμπούκη, 2014:274).

Τέλος, τα μνημεία μπορούν να έχουν πολλές αναγνώσεις, κρύβουν σύμβολα και νοήματα που μετασχηματίζονται ανάλογα με τον προσωπικό τρόπο θέασης και αντιμετώπισής τους από τον περαστικό ή τον μόνιμο κάτοικο της πόλης (Δρουμπούκη, 2014:296).

3.2 Πλατεία Καπνεργάτη

Βρίσκεται στη συμβολή των οδών Βενιζέλου και Εγνατίας δίπλα στο Μπεξεστένι. Είναι το σημείο όπου καταλήγει η πορεία για την Εργατική Πρωτομαγιά και τιμάται η μνήμη των νεκρών του Μάη του 1936. Παλιότερα στην πλατεία υπήρχε μια λιμνούλα και ένα γλυπτό του εικαστικού Ζάχου Μπεκιάρη, που παρίστανε μια κοπέλα, την «Υδροχοούσα χωρική» ντυμένη με τη μακεδονίτικη φορεσιά, να ρίχνει νερό με τη στάμνα της μέσα στη λίμνη. Στην άκρη της πλατείας ήταν τοποθετημένο και το μνημείο του Εργάτη (Ριτζαλέου, 2025). Το μνημείο του Εργάτη είναι φτιαγμένο από ορείχαλκο και στηρίζεται πάνω σε μια σειρά από σιδερένιες βέργες. Αναπαριστά μια μάνα που θρηνεί πάνω στο σώμα του νεκρού

παιδιού της. Τα χέρια της μάνας και τα πόδια του νεκρού βρίσκονται εκτός του πλαισίου του έργου και δίνουν μια προοπτική στο γλυπτό, αλλά και μια δραματικότητα. Στο κάτω μέρος και στη δεξιά πλευρά του έργου, εμφανίζεται η επιγραφή:

«Το εργατοϋπαλληλικό Κέντρο Θεσσαλονίκης ανέγειρε Μάης 1997»

Είναι έργο του γλύπτη Άγγελου Βλάσση (www.digitalglyptotheque.gr).

Όταν το 2006 η πλατεία έκλεισε λόγω των έργων για την κατασκευή του Μετρό της Θεσσαλονίκης οι εκδηλώσεις για την Πρωτομαγιά μεταφέρθηκαν στην οδό Ολύμπου (ανατολικά της οδού Βενιζέλου) μπροστά στο ΕΚΘ. Μαζί μεταφέρθηκε και το μνημείο του Εργάτη και τοποθετήθηκε στο πάρκο που υπάρχει έξω από το ΕΚΘ. Παρόλα αυτά συνηθίζοταν κάποιοι φορείς και συλλογικότητες να περνούν από την πλατεία και να αφήνουν στεφάνια, ακουμπώντας τα στις λαμαρίνες της περιφραξής των έργων του Μετρό. Στις 30 Νοεμβρίου 2024 μαζί με την έναρξη λειτουργίας του Μετρό δόθηκε προς χρήση και η πλατεία που διαμορφώθηκε δίπλα στην έξοδο του Μετρό της στάσης Βενιζέλου, η οποία διαμορφώθηκε ξανά και μαζί επανατοποθετήθηκε το μνημείο του Εργάτη. Στο χώρο δεν υπάρχει προς το παρόν κάποια ένδειξη, που να πληροφορεί για τον λόγο της παρουσίας του μνημείου στο σημείο. Για περίπου είκοσι χρόνια οι νεότεροι κάτοικοι της πόλης αγνοούσαν την ύπαρξη της συγκεκριμένης πλατείας, στην αρχική της μορφή, την ιστορικότητα του χώρου και τη σημασία του συγκεκριμένου τοπόσημου για την ιστορία του δρόμου και της πόλης. Η ιστορικότητα της περιοχής έχει περάσει στην πλευρά της λήθης και η επανατοποθέτηση του μνημείου προς το παρόν τουλάχιστον δεν επανασυνδέει την παρούσα χρήση της πλατείας με αυτή του παρελθόντος.

3.3 Το μνημείο του Ολοκαυτώματος

Στη νοτιοανατολική πλευρά της πλατείας Ελευθερίας ορθώνεται το μνημείο του Ολοκαυτώματος στη μνήμη των περίπου 50.000 Ελλήνων Εβραίων, δημοτών της Θεσσαλονίκης, που εξοντώθηκαν από τους Ναζί. Είναι ένα γλυπτό από μπρούντζο που αναπαριστά μία φλεγόμενη επτάφωτη λυχνία, τη μενορά (menorah) ή μια φλόγα, ή ακόμα και ένα σύννεφο ή ένα δέντρο, το οποίο σχηματίζουν οι ανθρώπινες μορφές που μπερδεύονται η μία μέσα στην άλλη. Οι φλόγες μας θυμίζουν το Ολοκαύτωμα, και την εξόντωση, αλλά αν θεωρήσουμε τους ανθρώπους ως έναν συμπαγή όγκο και τις φλόγες ως φτερά αγγέλων, που κάνουν τις μορφές να πετούν μακριά, ή το όλο σύμπλεγμα ως δέντρο με κλαδιά και καρπούς, μέσα από το θλιβερό γεγονός του Ολοκαυτώματος αναδεικνύεται

ένα θετικό και αισιόδοξο μήνυμα: πως οι άνθρωποι αυτοί παρά την προσπάθεια αφανισμού τους, μετά το τέλος του πολέμου κατάφεραν και πάλι να ορθοποδήσουν. Σύμφωνα με μια δεύτερη εκδοχή αυτό που παριστάνεται είναι οι επτά λυχνίες της Μενορά που ξεκινούν από τα αποτεφρωμένα κόκκαλα των θυμάτων του Ολοκαυτώματος και καταλήγουν σε φλόγες. Φιλοτεχνήθηκε από τον Σέρβο καλλιτέχνη Naneon Glid και τους δύο γιους του. Το μνημείο δεν υπάρχει μόνο στη Θεσσαλονίκη αφού ο καλλιτέχνης σχεδίασε άλλα δύο, που βρίσκονται στο Βελιγράδι και στο στρατόπεδο συγκέντρωσης στο Νταχάου (Πάλλας, 2019).

Το μνημείο τοποθετήθηκε αρχικά εκεί όπου βρισκόταν ο εβραϊκός οικισμός «151», κοντά στο νοσοκομείο Χιρς (Ιπποκράτειο). Λόγω έργων σε εκείνον τον χώρο το μνημείο μεταφέρθηκε το 2007 στην πλατεία Ελευθερίας η οποία βρίσκεται πολύ πιο κοντά στους εβραϊκούς χώρους μνήμης (Ζαφείρης, 2017:168).

Κατά τη διάρκεια των αποκαλυπτηρίων του μνημείου το 1997 ήρθε στο φως και η πρώτη επιγραφή επί του μνημείου η οποία αναφέρει: *«Το μνημείο αυτό αφιερώνεται από τον Ελληνικό Λαό στην ιερή μνήμη των 50.000 Εβραίων Ελλήνων της Θεσσαλονίκης, που την άνοιξη του 1943 ξεριζώθηκαν από την πόλη τους και εξοντώθηκαν από τους Ναζί κατακτητές στους θαλάμους αερίων των στρατοπέδων θανάτου του AUSCHWITZ – BIRKENAU».*

Το 2006, κατά τη διάρκεια της ιστορικής επίσκεψης του προέδρου του Ισραήλ στη Θεσσαλονίκη προστέθηκε ακόμη μία επιγραφή η οποία γνωστοποιεί τα εξής: *«Εις μνήμην των 50.000 Εβραίων της Θεσσαλονίκης, θυμάτων του Ολοκαυτώματος Κάρολος Παπούλιας, Πρόεδρος της Ελληνικής Δημοκρατίας Moshe Katsav, Πρόεδρος του Κράτους του Ισραήλ. Με την ευκαιρία της πρώτης επίσημης επίσκεψης του προέδρου του κράτους του Ισραήλ στην Ελλάδα».*

Κάθε Μάρτιο, τα τελευταία χρόνια, η Θεσσαλονίκη τιμά τη μνήμη των θυμάτων του Ολοκαυτώματος. Από το σημείο που ορθώνεται το ιστορικό γλυπτό του Glid ξεκινάει η πορεία προς τον παλιό σιδηροδρομικό σταθμό της πόλης, εκεί όπου οι Εβραίοι συγκεντρώθηκαν για ένα ταξίδι χωρίς επιστροφή (Γκαϊδατζής, 2020).

Το μνημείο είναι μόνιμος στόχος βανδαλισμών. Τον Ιούνιο του 2000 και τον Απρίλιο του 2003 νεοναζί έβαψαν το μνημείο με σπρέι (Δρουμπούκη, 2014:298). Ενώ μέσα σε ένα μόνο χρόνο από τον Δεκέμβριο του 2018 μέχρι τον Δεκέμβριο του 2019 έγιναν τουλάχιστον τέσσερις προσπάθειες καταστροφής του (Γκαϊδατζής, 2020).

Οι πρώτες προσπάθειες για τη δημιουργία κάποιου μνημείου στην πόλη προς τιμήν όσων χάθηκαν στα στρατόπεδα συγκέντρωσης έγιναν με πρωτοβουλία της Ισραηλιτικής

κοινότητας Θεσσαλονίκης (ΙΚΘ) τη δεκαετία του 1960, όταν ανεγέρθηκε ένα μικρό μνημείο στο κοιμητήριο της κοινότητας, στη Σταυρούπολη. Αυτό το μνημείο μαζί με τη συναγωγή ήταν οι τόποι έκφρασης της συλλογικής μνήμης της εβραϊκής κοινότητας, η οποία από το 1954 και μετά πίεζε τον Δήμο για τη δημιουργία μνημείου σε κεντρικό σημείο της πόλης, ώστε να καταστεί ορατός ο δείκτης μνήμης (Δρουμπούκη, 2014:286-287).

Η πρώτη απάντηση από πλευράς του Δήμου έρχεται μόλις το 1987, όπου μια μικρή πλατεία στην Τούμπα (Ε΄ δημοτικό διαμέρισμα- όχι στο κέντρο της πόλης) ονομάστηκε πλατεία «Εβραίων Μαρτύρων». Σύμφωνα με την εφημερίδα «Εξουσία» αυτή ήταν μια ενέργεια που είχε στόχο να απαλύνει τις ενοχές του κράτους, που μέχρι τότε δεν είχε κάνει καμία ενέργεια μνήμης και τιμής των θυμάτων των Γερμανών. Στην πλατεία αυτή οι πινακίδες καθημερινά βεβηλώνονται με αγκυλωτούς σταυρούς και αντισημιτικά συνθήματα. Η εβραϊκή κοινότητα συνέχισε να διεκδικεί ένα κεντρικότερο σημείο και τα επόμενα χρόνια, ώσπου έχουμε μια ξαφνική αλλαγή στη στάση του Δήμου Θεσσαλονίκης το 1996. Στις 23 Αυγούστου το 1996 προκηρύσσεται πανελλήνιος καλλιτεχνικός διαγωνισμός από το Υπουργείο Πολιτισμού, τον Δήμο και την ΙΚΘ (Δρουμπούκη, 2014:288-289).

Η παρουσία της εβραϊκής κοινότητας γίνεται πλέον ορατή στην πόλη μέσω του μνημείου του Ολοκαυτώματος, αλλά και του Εβραϊκού Μουσείου Θεσσαλονίκης, που και τα δύο γίνονται στη Θεσσαλονίκη το 1997, χρονιά που η πόλη είναι η πολιτιστική πρωτεύουσα της Ευρώπης (Δρουμπούκη, 2014:286-287).

Γιατί όμως η πόλη, στην οποία ζούσε η μεγαλύτερη εβραϊκή κοινότητα της Ελλάδας και που την έχασε σχεδόν όλη στον Β΄ Παγκόσμιο Πόλεμο δεν φρόντισε να αποκαταστήσει τη μνήμη της, έστω και συμβολικά παρά αποσιώπησε το γεγονός για δεκαετίες; Ήταν απλή αδιαφορία ή ηθελημένη αμνησία;

Το 1912 η Θεσσαλονίκη ήταν η δεύτερη μεγαλύτερη, μετά την Κωνσταντινούπολη, πόλη της Οθωμανικής αυτοκρατορίας. Γνώριζε μεγάλη οικονομική και πολιτιστική άνθιση. Στην πόλη κατοικούσαν τρεις μεγάλες και διακριτές εθνικές (θρησκευτικές) κοινότητες. Σύμφωνα με την 1^η απογραφή, που έγινε έξι μήνες μετά την απελευθέρωση, στην πόλη κατοικούσαν 160.000 πολίτες (60.000 Εβραίοι, 45.000 Μουσουλμάνοι, 40.000 Έλληνες, 6.000 Βούλγαροι, 4.000 Ευρωπαίοι (Γάλλοι, Ιταλοί, κ.ά.). Οι Έλληνες υποδέχτηκαν τον ελληνικό στρατό με ενθουσιασμό, οι μουσουλμάνοι με φόβο και οι Εβραίοι μάλλον αρνητικά, με σκεπτικισμό (Αμφικτύων, 2021).

Ειδικά για τους Εβραίους η μη θερμή υποδοχή του ελληνικού στρατού είχε την ακόλουθη εξήγηση. Κάποιοι από τους ηγέτες των Εβραίων φοβόταν ότι η πόλη θα αποκοβόταν από

τις παραδοσιακές της αγορές, σε ό,τι αφορά το εμπόριο, γι' αυτό πρότειναν να αποτελέσει η Θεσσαλονίκη και τα περίχωρά της ένα αυτόνομο κρατίδιο υπό την εγγύηση των Μεγάλων Δυνάμεων, έξω από τις αντιπαλότητες των Βαλκανίων, να γίνει μια εβραιοκρατούμενη μητρόπολη. Όμως για τις Μεγάλες Δυνάμεις η απελευθέρωση από τον ελληνικό στρατό ήταν ένα τετελεσμένο γεγονός (Mazower, 2006:358-359).

Η εβραϊκή κοινότητα αισθανόταν περιορισμένη στα στενά όρια της ελληνικής επικράτειας, αφού μέχρι τότε η Οθωμανική αυτοκρατορία πρόσφερε στους Εβραίους τραπεζίτες και εμπόρους άπλετο χώρο για τις οικονομικές τους δραστηριότητες. Η Θεσσαλονίκη χάνει πια την προηγούμενη θέση της και μετατρέπεται σε μια πόλη χαμηλής οικονομικής προοπτικής στην άκρη της Ελλάδας, τα οθωμανικά προνόμια προς τις εθνοτικές ομάδες παύουν να ισχύουν ενώ μπαίνουν σε ισχύ οι ελληνικοί νόμοι. Η καινούρια κατάσταση διχάζει την εβραϊκή κοινότητα. Οι ισχυροί κεφαλαιούχοι εγκαταλείπουν τη Θεσσαλονίκη και εγκαθίστανται σε άλλες πόλεις, ενώ η μειοψηφία παραμένει και ενσωματώνεται στην ελληνική κοινωνία με ταυτόχρονη αναγνώριση της θρησκευτικής ταυτότητας. Παρά τις προσπάθειες του Ελευθερίου Βενιζέλου για την ενσωμάτωση, τα επιπλέον προβλήματα που δημιουργούνται με την άφιξη των προσφύγων το 1922, αλλά και τα επακόλουθα της οικονομικής κρίσης του 1929, η μαζική εμφάνιση του αντισημιτικού φασιστικού κινήματος, παράγουν ένα κύμα έντασης και βίας ανάμεσα στις δύο κοινότητες. Στην πόλη κυριαρχεί το αντισημιτικό κλίμα (Αμφικτύων, 2021).

Η συγκέντρωση των εβραϊκών καταστημάτων στο κέντρο της αγοράς της πόλης (βασικό τμήμα της και η οδός Βενιζέλου) υπήρξε κατά τη δεκαετία του '40 μεγάλη και εμπόδιζε την είσοδο και εκμετάλλευση του χώρου από επιχειρήσεις χριστιανών ντόπιων και προσφύγων με αποτέλεσμα τον αυξανόμενο οικονομικό και εμπορικό αντισημιτισμό στον εμπορικό χώρο (Καρατζόγλου, 2023:469).

Στις αρχές της Κατοχής στη Θεσσαλονίκη κατοικούν περίπου 280.000 κάτοικοι εκ των οποίων οι 50.000 είναι Εβραίοι. Αρχικά οι Γερμανοί εφάρμοσαν μια σειρά μέτρων εναντίον των Εβραίων στο πλαίσιο της αντισημιτικής τους πολιτικής όπως: επίταξη περιουσιών, συλλήψεις και εκτελέσεις αριστερών Εβραίων, συλλήψεις των μελών του εβραϊκού συμβουλίου, κατασχέσεις εβραϊκών κειμηλίων ιδιαίτερης πολιτιστικής αξίας, κ.ά.). Μετά τη συγκέντρωση και τον δημόσιο εξευτελισμό των Εβραίων στην πλατεία Ελευθερίας στις 11 Ιουνίου 1942, οι Εβραίοι στάλθηκαν για καταναγκαστική εργασία στην περιφέρεια της Θεσσαλονίκης. Οι συνθήκες διαβίωσης και εργασίας ήταν άθλιες και προκάλεσαν τον θάνατο δεκάδων κρατουμένων. Η Εβραϊκή κοινότητα συμφώνησε να πληρώσει

2.500.000.000 δραχμές ως λύτρα για να σώσει τους υπόλοιπους κρατούμενους. Για να αποπληρώσει το ποσό δέχτηκε να παραχωρήσει στον Δήμο Θεσσαλονίκης την έκταση του εβραϊκού νεκροταφείου. Μέχρι και 500.000 τάφοι λεηλατήθηκαν από Έλληνες και Γερμανούς τυμβωρύχους που αποκόμισαν μακάβρια κέρδη υπό την ανοχή των γερμανικών και ελληνικών αρχών κατοχής. Λίγο καιρό αργότερα, στις 15 Μαρτίου 1943 άρχισαν και οι εκτοπίσεις των Εβραίων της Θεσσαλονίκης (Αμφικτύων, 2021).

Μετά τον εκτοπισμό των Εβραίων οι επαγγελματικές τάξεις και οι δημοτικές αρχές της πόλης όχι μόνο δεν διαμαρτυρήθηκαν γι' αυτό που είχε γίνει, αλλά ζήτησαν από τον γενικό διοικητή την άδεια να καλύψουν τις θέσεις που είχαν μείνει κενές, ενώ ο Δήμος μετονόμασε τις οδούς που είχαν ονόματα επιφανών Εβραίων, ο δε Βασίλειος Σιμωνίδης, Γενικός Διοικητής της Μακεδονίας κατά την Κατοχή, όχι μόνο δεν διαμαρτυρήθηκε, αλλά δεν ενημέρωσε καν την κυβέρνησή στην Αθήνα για ό,τι συνέβαινε και παράλληλα βοήθησε τους Γερμανούς διαθέτοντας χωροφύλακες και άλλους υπαλλήλους (Mazower, 2006:518). Το πρωταρχικό μέλημα του Σιμωνίδη και του αρχιεπισκόπου Γενναδίου, αλλά και πολλών σημαντικών ανθρώπων της πόλης το 1943, ήταν να αποτρέψουν την ακύρωση των κερδών του 1912-13 για την Ελλάδα και την είσοδο του βουλγαρικού στρατού στην πόλη. Είχαν μάλιστα συστήσει και ένα ημιεπίσημο Εθνικό Μακεδονικό Συμβούλιο (ΕΜΣ) με σκοπό να πείσει τους Γερμανούς να κρατήσουν τον λόγο τους προς την ελληνική διοίκηση. Κανένας τους δεν ήταν διατεθειμένος να υπερασπιστεί τους Εβραίους (Mazower, 2006:519). Δεν ήταν βέβαια αυτοί που είχαν επιδιώξει τον εκτοπισμό των Εβραίων, αλλά ούτε και τον εμπόδισαν, γιατί αυτό τους επέτρεπε να ολοκληρώσουν τη διαδικασία που είχε ξεκινήσει 20 χρόνια νωρίτερα: τον εξελληνισμό της πόλης (Mazower, 2006:537-538).

Περίπου 50.000 άνθρωποι, που υποχρεώθηκαν να δηλώσουν την κινητή και ακίνητη περιουσία τους, η οποία παραδίδεται σε Έλληνες μεσεγγυούχους (μια ηθικά απαράδεκτη επινόηση των ελληνικών αρχών κατοχής) μεταφέρονται στα στρατόπεδα συγκέντρωσης για να βρουν τον θάνατο (Αμφικτύων, 2021).

Ο θεσμός των μεσεγγυούχων (ΥΔΠΠ- Υπηρεσία Διαχείρισεως Ισραηλιτικών Περιουσιών) προέβλεπε την ανάληψη της φύλαξης της εβραϊκής περιουσίας (κινητής ή ακίνητης) από Έλληνες (φυσικό ή νομικό πρόσωπο) για το χρονικό διάστημα που αυτοί θα απουσίαζαν. Οι περιουσίες των Εβραίων της Θεσσαλονίκης λεηλατήθηκαν με την ανοχή των αρχών πριν την καταγραφή και την παράδοσή τους στους μεσεγγυούχους. Συνολικά 11.000 οικίες και 2.300 καταστήματα παραδόθηκαν σε Έλληνες μεσεγγυούχους. Οι ελληνικές αρχές κατοχής είναι αυτές που επιλέγουν τους μεσεγγυούχους, που θα καρπωθούν και θα εκμεταλλευτούν

τα εβραϊκά ακίνητα και τους επιλέγουν από τους ακροδεξιούς συνεργάτες των Γερμανών. Στη συνέχεια οι Έλληνες μεσεγγυούχοι πουλούν αυτά τα ακίνητα σε εξευτελιστικές τιμές. Οι νέοι ιδιοκτήτες τα πουλούν ξανά σε καινούριους ιδιοκτήτες. Η διαδικασία αυτή επαναλαμβάνεται τρεις-τέσσερις φορές. Αυτό γίνεται ώστε να μηδενιστούν οι πιθανότητες να επιστραφούν με νόμιμο τρόπο αργότερα στους νόμιμους ιδιοκτήτες τους (Αμφικτύων, 2021).

Μετά το τέλος του πολέμου μόνο 2.000 Εβραίοι επέστρεψαν από τα στρατόπεδα συγκέντρωσης και διεκδίκησαν τις περιουσίες τους. Οι μεσεγγυούχοι και οι νέοι ιδιοκτήτες, που είχαν εβραϊκά ακίνητα αρνήθηκαν να τα παραδώσουν- ίδρυσαν μάλιστα και σύλλογο για να συντονίζουν τις ενέργειές τους. Τελικά, στα τέλη του 1953, μετά από πολυετείς και σκληρούς δικαστικούς αγώνες μόνο 543 οικίες, 51 καταστήματα, 67 οικόπεδα και 18 παραπήγματα επιστρέφονται στους κατόχους τους ή στους κληρονόμους τους, ενώ πολλοί μην έχοντας την ψυχική δύναμη να συνεχίσουν τη διεκδίκηση, συμβιβάζονται με το ελάχιστο τίμημα και φεύγουν από την πόλη με προορισμό την Παλαιστίνη (Αμφικτύων, 2021).

Η τακτική δικαιοσύνη μεταπολεμικά αντιμετώπισε τους δωσίλογους μεσεγγυούχους ευνοϊκά και στην πλειονότητα των περιπτώσεων, από την άνοιξη του 1945 μέχρι το 1947, εκδόθηκαν εκατοντάδες απαλλακτικά βουλεύματα που έκριναν ότι δεν έπρεπε να παραπεμφθούν σε δίκη (Καρατζόγλου, 2023:127).

Αυτή η ντροπιαστική σελίδα στην ιστορία της πόλης δεν αναφέρεται από κανέναν. Μόνη εξαίρεση ο τέως δήμαρχος της πόλης, Γιάννης Μπουτάρης, που στα εγκαίνια του μουσείου για το εβραϊκό νεκροταφείο τολμά δημόσια να αναφέρει:

«Η πόλη άργησε αδικαιολόγητα να σπάσει την άδικη και ένοχη σιωπή της. Αλλά τώρα μπορεί να λέει ότι ντρέπεται γι' αυτήν την άδικη και ένοχη σιωπή».

Είναι η ένοχη σιωπή που επιβλήθηκε στην πόλη μετά το τέλος της Κατοχής. Στη Θεσσαλονίκη, την μοναδική πόλη της Ελλάδας που εφαρμόστηκε με επιτυχία λόγω της συνεργασίας των ελληνικών αρχών κατοχής και μεγάλου αριθμού κατοίκων της πόλης, ο αποτροπιαστικός θεσμός της μεσεγγύησης κανείς από αυτούς που γνωρίζουν δεν θέλει να θυμάται το παρελθόν (Αμφικτύων, 2021).

3.4 Μνημείο Γρηγόρη Λαμπράκη

Η δολοφονία του φίλα προσκείμενου στην ΕΔΑ βουλευτή Γρηγόρη Λαμπράκη από παρακρατικούς στη Θεσσαλονίκη ήταν ενδεικτική του πολιτικού σκηνικού της δεκαετίας

του 1960. Η αποκάλυψη των εκτελεστών και των συνενόχων τους κατά την προανάκριση της υπόθεσης είχε ως απρόσμενη εξέλιξη την εξιχνίαση του δικτύου των παρακρατικών μηχανισμών, που δραστηριοποιούνταν απρόσκοπτα με την πλήρη κάλυψη των σωμάτων ασφαλείας. Κάτω από το βάρος των αποκαλύψεων επιταχύνθηκε εξαιτίας των γεγονότων η πτώση της κυβέρνησης του Κωνσταντίνου Καραμανλή μετά από οκταετή αδιασάλευτη κυβερνητική εξουσία.

Η εκτέλεση του βουλευτή υπό το βλέμμα των οργάνων της τάξης υπήρξε η αποτύπωση με γλαφυρό τρόπο της μετεμφυλιακής πραγματικότητας: αυταρχική διακυβέρνηση, παραστρατιωτικές οργανώσεις, παρακρατικοί μηχανισμοί, υπηρεσίες πληροφοριών, ξενοκρατία και αυλικό περιβάλλον όλα μαζί αποτέλεσαν το κέντρο των δυνάμεων που προσδιόριζαν τις πολιτικές μεταβολές, πάντα με πρόφαση τον κομμουνιστικό κίνδυνο (Αγοραστάκης, 1963).

Η δολοφονία Λαμπράκη συνδέεται αιτιωδώς με την ταραχώδη εποχή του Ψυχρού Πολέμου και με την εμπλοκή των ΗΠΑ στον πόλεμο του Βιετνάμ, γεγονότα που καθόρισαν την εξωτερική πολιτική και τα γεωστρατηγικά συμφέροντα, σε συνάρτηση με τις συμμαχίες και τις επίσημες ή ανεπίσημες συνεργασίες που είχαν διαμορφωθεί διεθνώς. Η Ελλάδα υπό την επίδραση των συνεπειών του Εμφυλίου, δεν βάδισε στον δρόμο της εθνικής ενότητας και συμφιλίωσης, αντίθετα, επέλεξε με βασικό σύνθημα την «από Βορρά κινδύνου» ιδεολογία να εδραιώσει τους όρους λειτουργίας ενός κράτους που θα απέτρεπε την «ερυθρά απειλή», μέσα από την ενεργοποίηση της κοινωνικής περιθωριοποίησης, των διώξεων και της αστυνόμευσης, ώστε η χώρα να μπορεί να λειτουργεί ως σύζευξη των Αμερικανών στον έλεγχο της Μέσης Ανατολής.

Η πολιτική του διχασμού είχε ενταθεί μετά την ανάδειξη, το 1958, στη θέση της αξιωματικής αντιπολίτευσης της ΕΔΑ, η οποία λογιζόταν από τους πολιτικούς της αντιπάλους ως συγκεκριμένη έκφανση του ΚΚΕ. Οι πολίτες χωρίστηκαν σε Έλληνες και ανθέλληνες, με τη ρητορεία της λεγόμενης εθνικοφροσύνης να εκλύεται σε όλο το εύρος της δημόσιας ζωής, της εκπαίδευσης, της δημόσιας διοίκησης και του τύπου, ενώ η λειτουργία της κρατικής μηχανής αναλωνόταν στην εξέταση προαπαιτούμενων για τη χορήγηση πιστοποιητικών κοινωνικών φρονημάτων (Νικολαΐδης, 2023).

Το 1988 μετά από πανελλήνιο διαγωνισμό, ο Δήμος Θεσσαλονίκης αναθέτει στον γλύπτη Βασίλη Δωρόπουλο την κατασκευή ενός γλυπτού στην μνήμη του Γρηγόρη Λαμπράκη, το οποίο και τοποθετήθηκε στην γωνία των οδών Βενιζέλου και Ερμού, όπου και δέχτηκε το δολοφονικό χτύπημα. Πρόκειται για ένα συμβολικό άγαλμα. Δύο χέρια υψωμένα στον

ουρανό κάνουν δέηση και δείχνουν προς κάτι θεϊκό και ουράνιο, ένα κεφάλι σε πλάγια στάση και δίπλα του ένα περιστέρι, το σύμβολο της αγνότητας και της ειρήνης. Το έργο του Βασίλη Δωρόπουλου τιτλοφορείται «Μαραθωνοδρόμος της ειρήνης» όπως αναφερόταν σε επιγραφή στο πίσω μέρος του μνημείου, η οποία έλεγε: «Στη μνήμη του Γρηγόρη Λαμπράκη, μαραθωνοδρόμου της ειρήνης, που έπεσε στις 22 Μαΐου 1963». Στις 22 Μαΐου του 1998, ο Κλεάνθης Γρίβας (γνωστός νευρολόγος-ψυχίατρος της πόλης) για να αποκαταστήσει την ιστορική μνήμη, όπως ισχυρίστηκε, αντικατέστησε την πινακίδα με άλλη, που έγραφε: «Στη μνήμη του Γρηγόρη Λαμπράκη, ανεξάρτητου βουλευτή της Αριστεράς που δολοφονήθηκε από το παρακράτος στις 22 Μαΐου 1963». Στελέχη της Κεντρικής Οργάνωσης Θεσσαλονίκης του ΚΚΕ φρόντισαν να ακυρώσουν την πρωτοβουλία αυτή, ενοχλημένοι από το «ανεξάρτητος» που περιείχε και συνεργεία του Δήμου τελικά την απομάκρυναν (Γρίβας, 2023). Το μνημείο έχει υποστεί από τότε πολλές φορές βανδαλισμό. Το 2013 φθορές με μπλε μπογιά προκάλεσαν άγνωστοι στον δείκτη ιστορίας που υπήρχε στο πίσω μέρος του μνημείου και ο οποίος σήμερα δεν υπάρχει πλέον. Αυτό που υπάρχει εκτός από το κυρίως γλυπτό είναι μία ...σπασμένη μαρμαρίνη πινακίδα ανάμεσα στα φυτά, που υπάρχουν γύρω από το έργο τέχνης, στην οποία αναγράφονται στίχοι από το ποίημα του Στέφανου Τηλικίδη «Γρηγόρης Λαμπράκης» :

*Ειρήνη στρατολάτισσα Θεά και Ζωοδότρα
Στη γης όπου τη ραίνουμε μ'ανθούς για λίγο στάσου
Κι ένωσε με το θρήνο μας το θρόνο σου και κλάψε
Το νιο κονταρομάχο σου τον πρώτο μες στους πρώτους
Π'αντρείεύτεκε κι απόθανε κι αθάνατος λογιέται.*

Το ίδιο το μνημείο είναι παραμελημένο (στην τελευταία επέτειο (22/05/2024) ο Δήμος δεν είχε κλαδέψει ούτε τα χόρτα και το μνημείο ήταν γεμάτο σκουπίδια). Στην κάτω πλευρά του γλυπτού αναγράφεται πως το άγαλμα είναι δωρεά της οικογένειας Φωκά, η οποία είναι και η μόνη πινακίδα που μπορεί να διαβάσει ο διαβάτης (www.digitalglyptotheque.gr).

Το μπρούτζινο αυτό άγαλμα είναι ένα σημείο συνάντησης και κατάθεσης στεφάνων την ημέρα της δολοφονίας, 22 Μαΐου, την 1η Μαΐου καθώς και σε άλλες ημέρες εορτασμού της ειρήνης και της ομόνοιας των λαών. Οι τελετές που γίνονται, στις οποίες το επίσημο κράτος δεν συμμετέχει, δεν αφορούν μόνο την ειρήνη και τον αποπλισμό, αλλά το μνημείο είναι σημείο συνάντησης για παντός είδους διαμαρτυρίες, όπως πρόσφατα για τον «θάνατο» του Αλεξέι Ναβάλντι (Ρώσου πολιτικού και ακτιβιστή).

Το 2012 οργανώθηκε από το ΚΘΒΕ η «Δράση Ζ», ένα θεατρικό δρώμενο ως φόρος τιμής στη μνήμη του Γρηγόρη Λαμπράκη. Στο σημείο αναβίωσε θεατρικά η δολοφονία του σε σύλληψη Γρηγόρη Καραντινάκη και σκηνοθεσία Γιάννη Ρήγα και αναγνώστηκαν αποσπάσματα από το βιβλίο του Βασίλη Βασιλικού: «Ζ» και παράλληλα έγινε προβολή πλάνων από την ομώνυμη ταινία του Κώστα Γαβρά. Ακολούθησε πορεία με αναμμένα κεριά που κατέληξε στο νοσοκομείο ΑΧΕΠΑ (όπου και είχε αφήσει την τελευταία του πνοή).

Εν κατακλείδι, όποιος δεν γνωρίζει τι έγινε στο σημείο τον Μάιο του 1963 δεν μπορεί να αναγνωρίσει για ποιο λόγο βρίσκεται στο σημείο το μνημείο και προς τιμήν τίνος έχει φτιαχτεί. Θα έλεγε κάποιος ότι η επίσημη εξουσία θέλει να περάσει το μνημείο στη λήθη και προσπαθεί να εκμεταλλευτεί τη φυσική φθορά, που ο χρόνος δημιουργεί, ώστε το μνημείο αλλά και όσα σηματοδοτεί, σιγά σιγά να χάσουν τη σημαντικότητά τους.

3.5 Καραβάν Σαράι II

Ένα ακόμα σημείο μνήμης στην οδό Βενιζέλου, το οποίο όμως η πόλη δεν το έχει αναδείξει, είναι αυτό του Καραβάν Σαράι. Το τοπόσημο αυτό είναι μέρος της ιστορίας της πόλης και την απασχολεί για διάφορους λόγους, (εκεί στεγαζόταν οι υπηρεσίες του Δήμου Θεσσαλονίκης για μισό αιώνα περίπου, σήμερα παραμένει κενό, αν και έχει πωληθεί σε ισραηλιτικό επιχειρηματικό όμιλο) είναι κομμάτι της ιστορίας του, που αποσιωπάται και αν δεν ήταν η ομότιτλη ταινία του Τάσου Ψαρρά, η ιστορία του αυτή θα ήταν άγνωστη σε όλους όσοι δεν έζησαν την εποχή που εκτυλίχθηκε.

Στα χρόνια του Εμφυλίου πολέμου ο Ελληνικός Στρατός πραγματοποίησε μαζικές επιχειρήσεις με τις οποίες εκκενώθηκαν περιοχές που βρίσκονταν στην περιοχή δράσης του Δημοκρατικού Στρατού Ελλάδας (ΔΣΕ). Αυτή ήταν μια συνηθισμένη τακτική πίεσης του αντίπαλου στρατοπέδου με το λιγότερο δυνατό κόστος. Το αποτέλεσμα της αναγκαστικής αυτής μετακίνησης ήταν να προσφυγοποιηθεί το 10% του ελληνικού πληθυσμού, περίπου 700.000 κάτοικοι της υπαίθρου. Αυτοί που αναγκάστηκαν να αφήσουν πίσω τα σπίτια τους εγκαταστάθηκαν σε αγροτικές περιοχές που έλεγχε ο Εθνικός Στρατός, ή σε μεγάλα αστικά κέντρα, όπως η Θεσσαλονίκη, που δέχτηκαν και τον μεγαλύτερο όγκο αυτών των προσφύγων. Μάλιστα στη Θεσσαλονίκη τον Νοέμβριο του 1947 είχαν εγκατασταθεί κάτοικοι τουλάχιστον από 100 χωριά του νομού Κιλκίς (Μαυρουδής, χ.χ.).

Το Καραβάν Σαράι ήταν ένα από τα κτίρια που φιλοξένησαν αυτούς τους πρόσφυγες και που παρά τις άθλιες συνθήκες, που επικρατούσαν, θεωρούνταν μία από τις περιπτώσεις φιλοξενίας προσφύγων, που βίωναν τις πιο καλές συνθήκες, με δεδομένο ότι σε κάθε δωμάτιο του κτιρίου φιλοξενούνταν περίπου δεκαοκτώ έως είκοσι άτομα. Ενώ και στο Μέγαρο Μάισσα, στον ίδιο δρόμο, οι συνθήκες θεωρούνταν καλές αφού στο κτίριο φιλοξενούνταν μόλις ογδόντα οκτώ οικογένειες.

Γενικά τα χρόνια του Εμφυλίου είναι μια περίοδος που δεν τιμά την ιστορία της πόλης και έχει συνδεθεί με στιγμές έκφρασης της εθνικοφροσύνης της, όπως για παράδειγμα στις 12 Φεβρουαρίου 1948, όταν οι κάτοικοι της πόλης συμμετείχαν στη διαπόμπευση των συλληφθέντων ανταρτών, που πήραν μέρος στον βομβαρδισμό της πόλης στις 10 Φεβρουαρίου. Μετά τη σύλληψη 121 ανταρτών και προκειμένου αυτοί να παραδοθούν στο Γ' Σώμα Στρατού, μεταφέρθηκαν πεζοί μέσα από το κέντρο της πόλης ακολουθώντας μια διαδρομή από τον Βαρδάρη, την Εγνατία, τη Βενιζέλου, την Τσιμισκή, τη Διαγώνιο, την Παύλου Μελά και τη Βασιλέως Γεωργίου. Κατά τη διάρκεια της μεταφοράς των αιχμαλώτων ανταρτών και ενώ αυτοί περπατούσαν σε δυάδες, φορώντας χειροπέδες και με αστυνομικές και στρατιωτικές δυνάμεις να τους συνοδεύουν, πλήθος κατοίκων της πόλης που είχαν συγκεντρωθεί για να παρακολουθήσουν την πομπή αποδοκίμαζαν φωνάζοντας: «Δολοφόνοι, Βούλγαροι, κρεμάλα στους προδότες» (Βέργου, χ.χ.).

Συμπεράσματα-Επίλογος

Στην παρούσα εργασία έγινε προσπάθεια να αναδειχθεί η ιστορικότητα της οδού Βενιζέλου μέσα από τα τοπόσημά της, καθώς και να γίνει διακριτό ότι κάποια από αυτά τείνουν να περάσουν στην πλευρά της λήθης. Ο συγκεκριμένος δρόμος βρήκε τοπόσημων που αναπτύσσονται σε χρονική περίοδο τουλάχιστον τριών αιώνων, καθώς η ιστορία τον «τίμησε» με πολλά και σημαντικά γεγονότα, που συνέβησαν άλλα τυχαία και άλλα όχι. Γεγονότα που ήταν άγνωστα και καλά κρυμμένα στα θεμέλιά του (ρωμαϊκό και αρχαίο παρελθόν) και τα οποία αναδείχτηκαν εξαιτίας σύγχρονων έργων. Τοπόσημα που εξιστορούν κομμάτια από το Οθωμανικό παρελθόν και φανερώνουν τις χρήσεις του δρόμου τα χρόνια εκείνα. Η Απελευθέρωση, το 1912, και η μεγάλη πυρκαγιά του 1917 κυριολεκτικά αλλάζουν εντελώς τον δρόμο αλλά και την πόλη. Η νέα χάραξη, τα καινούρια κτίρια και η υποβάθμιση του δρόμου στα καινούρια σχέδια της πόλης, αλλάζουν τη φυσιογνωμία του μετατοπίζοντας το κέντρο της πόλης ανατολικότερα της οδού Βενιζέλου. Ο Β΄ Παγκόσμιος Πόλεμος αδειάζει τον δρόμο από την πλειονότητα των κατοίκων του (των Εβραίων) που τον ζωντάνευαν με τα εμπορικά τους, αλλά και τα Μέγαρά τους και οδηγεί τον δρόμο στην καινούρια του μορφή. Οι (εξ ανάγκης πρόσφυγες) υποχρεωτικά εκτοπισμένοι πρόσφυγες του Εμφυλίου θα στεγαστούν σε δύο από τα κτίριά του και θα μεταφέρουν τα προβλήματα και τη φτώχεια τους στα πεζοδρόμιά του. Οι εργάτες θα συνεχίσουν να τον ανεβαίνουν διαδηλώνοντας με κατεύθυνση προς το Διοικητήριο, άλλοτε ειρηνικά, ενίοτε χύνοντας το αίμα τους και οι αγωνιστές της ειρήνης θα δίνουν τη ζωή τους για έναν καλύτερο κόσμο.

Στον δρόμο αυτόν έχουν συμβεί πολλά γεγονότα που οι κάτοικοί της άλλα θέλουν να τα θυμούνται και άλλα να τα ξεχάσουν ή να κάνουν σαν να μην συνέβησαν ποτέ. Θέλουν το αρχαίο και ρωμαϊκό παρελθόν να μην ξεχαστεί και να μην θυσιαστεί στον βωμό του εκσυγχρονισμού και της προόδου, θάβοντάς το βαθιά εκεί όπου κοιμόταν αιώνες (Μετρό-αρχαία). Γιατί εκείνο ξεπροβάλλει με κάθε ευκαιρία (πλατεία Διοικητηρίου) ματαιώνοντας τα μόνιμα σχέδια του Δήμου Θεσσαλονίκης για τη δημιουργία χώρων στάθμευσης σε κάθε ελεύθερη γωνία.

Το οθωμανικό παρελθόν μοιάζει να μην αποτελεί πρόβλημα για την πόλη μετά από την ανταλλαγή των πληθυσμών, καθώς όποιο τοπόσημο έχει διασωθεί και διατηρείται στον δρόμο είναι ως σήμερα λειτουργικό τόσο αυτό που συνδέεται με το εμπορικό κομμάτι της

οδού (Μπεζεστένι) όσο και με το θρησκευτικό (Αλκαζάρ), που διατηρείται με διαφορετική όμως χρήση.

Το εβραϊκό παρελθόν, που τόσα χρόνια ήταν διακριτικά παρόν, κτίρια και στοές που υπήρχαν και πριν τη μεγάλη πυρκαγιά, επιβλητικά Μέγαρα, που χτίστηκαν κατόπιν, δίνοντας αίγλη και πλούτο στην περιοχή, μια εμπορική αγορά που έσφυζε από ζωή και ευρωστία, μέχρι που στα χρόνια της Κατοχής το εβραϊκό στοιχείο αποκόπτεται βίαια από τον τόπο του, τα σπίτια του και τις δουλειές του.

Το χριστιανικό στοιχείο που μένει συμπεριφέρεται σαν να μην υπήρξαν ποτέ οι Εβραίοι στην πόλη, αγωνίζεται να ξεχάσει, να αγνοήσει, να ξεριζώσει. Η Εκκλησία σε συνδυασμό με την κεντρική εξουσία, αλλά και τους πρόσφυγες από τη Μ. Ασία, που θέλουν να εδραιωθούν, προσπάθησαν να εξαλείψουν το πολυπολιτισμικό παρελθόν της πόλης. Αυτό είχε ως αποτέλεσμα την ανοχή στον εξοστρακισμό του εβραϊκού στοιχείου την περίοδο της Κατοχής και την εξορία του από το κέντρο της εμπορικής και πολιτιστικής ζωής της πόλης. Για δεκαετίες η τακτική αυτή αποδεικνύεται πολύ αποτελεσματική γιατί οι ίδιοι οι Εβραίοι, που κατάφεραν να γυρίσουν και όντας σε κατάσταση σοκ, αρχικά θέλησαν να ξεχάσουν, να περάσουν απαρατήρητοι, να ζήσουν χωρίς να είναι εμφανής η παρουσία τους. Μόνο τα τελευταία χρόνια, όταν η πόλη αποφασίζει να αναδείξει το πολυπολιτισμικό της παρελθόν (1985-εορτασμός για τα 2300 χρόνια της πόλης, 1997-Θεσσαλονίκη Πολιτιστική Πρωτεύουσα της Ευρώπης, 2012-100 χρόνια από την Απελευθέρωση της πόλης) και εξαιτίας των φωνών λίγων ανθρώπων της πόλης, με πρώτο τον πρώην και πρόσφατα εκλιπόντα δήμαρχο, Γιάννη Μπουτάρη, το εβραϊκό στοιχείο ξανακάνει την εμφάνισή του και διεκδικεί τη θέση του στον χάρτη. Ίσως είναι και οι συνθήκες που ευνοούν πλέον το διαφορετικό, που προσπαθεί να βρει τη θέση του και από το παρασκήνιο να περάσει στο προσκήνιο. Διεκδικεί τις μνήμες του στη μεγάλη πλατεία της οδού Βενιζέλου, διεκδικεί τον χώρο από τον οποίο ξεκίνησε, που αποτέλεσε την αρχή των μύριων κακών που ακολούθησαν, διεκδικεί μια θέση καλύτερη από αυτή των τροχοφόρων (που εδώ και χρόνια έχουν καταλάβει τον χώρο του). Οι χριστιανοί πρέπει να θυμηθούν, να αφήσουν τη λήθη, να περάσουν στην πλευρά της μνήμης και να παραχωρήσουν το τοπόσημο σε αυτούς στους οποίους ανήκει.

Η λήθη όμως δεν αφορά μόνο στο εβραϊκό και στο μουσουλμανικό παρελθόν, αφορά και στο πολιτικό παρελθόν. Το εβραϊκό στοιχείο της πόλης συνδέεται και με την οργάνωση του ταξικού κινήματος, με την ίδρυση της Φεντερασιόν (Σοσιαλιστική Εργατική Ομοσπονδία) τον Ιούλιο του 1909 και την οργάνωση της εργατικής τάξης της πόλης, που τη μετατρέπουν

σε μητρόπολη των εργατικών αγώνων και θυσιών, με πρώτη του Τάσου Τούση το Μάη του 1936, αλλά και του Γρ. Λαμπράκη το 1963 ανάμεσα σε πολλές άλλες. Η μικρή πλατεία (πλατεία Καπνεργάτη) της οδού Βενιζέλου, σύμβολο των αγώνων των εργαζομένων, με το πρόσχημα του εκσυγχρονισμού (Μετρό) μένει για χρόνια άδεια από μνήμες και γεμάτη με μπάζα. Το άγαλμα που μετά από πολλά χρόνια στήθηκε εκεί, για να τιμήσει τους αγώνες και τις θυσίες των εργατών, μετακινήθηκε αναγκαστικά μακριά από το σημείο, το 2006, σε χώρο άσχετο με την ιστορία του και μόλις πρόσφατα (30/11/2024) επανατοποθετήθηκε χωρίς όμως να υπάρχει προς το παρόν καμία ένδειξη που να εξηγεί τον λόγο της εκεί τοποθέτησής του.

Αλλά, παρόλο που υπάρχει ένα μνημείο για να θυμίζει στους περαστικούς και στους κατοίκους της περιοχής τη δολοφονία του Γρηγόρη Λαμπράκη, η αδιαφορία των αρχών της πόλης για αυτό δείχνει μάλλον ότι και η ιστορική αυτή στιγμή τείνει να ξεχαστεί για να μην αμαυρώνεται το όνομα της πόλης (στην οποία άλλωστε δεν είναι ούτε η πρώτη ούτε η μόνη πολιτική δολοφονία που έχει συμβεί). Το μνημείο αντί να διεγείρει τη μνήμη γίνεται προσπάθεια να εγκαταλειφθεί στη φυσική φθορά της λήθης.

Αυτό που συμπεραίνεται είναι ότι η πόλη και οι κάτοικοί της θέλουν να ξεχάσουν το παρελθόν που προκαλεί πόνο, αμηχανία και ντροπή, γι' αυτό και δεν έχουν αφιερώσει ούτε έναν δείκτη μνήμης, που να δείχνει τους χώρους όπου για δύο και πλέον χρόνια -από τα χρόνια του Εμφυλίου- στον δρόμο αυτό και σε δυο του κτίρια στεγάστηκαν κάτω από πολύ δύσκολες συνθήκες, υποχρεωτικά, οι εσωτερικοί πρόσφυγες που αναγκαστικά ξεριζώθηκαν από τον τόπο τους (Καραβάν Σαράι - Μέγαρο Μάισσα).

Σύμφωνα με την Τσιάρα (2004) κάθε γενιά επεξεργάζεται (το σύνολο ή μέρος) τις αναμνήσεις του κοινού παρελθόντος της και τις επανερμηνεύει σύμφωνα με τις παροντικές ανάγκες της. Κάποιες από αυτές απωθούνται και μπαίνουν στο περιθώριο ως επιβλαβείς ή τραυματικές, ενώ άλλες προβάλλονται και αξιοποιούνται ως κοινωνικά ωφέλιμες (Τσιάρα, 2004:16-17).

Παρόλο που κάποιες μνήμες δεν έχουν προβληθεί και αξιοποιηθεί (Καραβάν Σαράι - Μέγαρο Μάισσα), σε άλλες που έχουν προβληθεί και σχηματοποιηθεί (πλατεία Καπνεργάτη, μνημείο Ολοκαυτώματος, μνημείο Λαμπράκη) παρατηρούμε μια αποδυνάμωση του νοήματός τους για την κοινότητα, που έχει οδηγήσει στην παραμέληση ή και στην απομάκρυνσή τους- κάτι που οδηγεί στην αποδυνάμωση της μνήμης και τελικά στη λήθη. Σε αυτό συντέλεσε ενδεχομένως και το γεγονός ότι η πόλη τα τελευταία 30 έως 40 χρόνια διοικείται από συντηρητικούς δημοτικούς συνδυασμούς -με την εξαίρεση του Γ.

Μπουτάρη (2011-2019)- με αποτέλεσμα οι ιστορικές στιγμές του δρόμου, που αφορούν στους λαϊκούς αγώνες, ενώ είχαν αναδειχθεί αρχικά μετά από πίεση και αγώνες τοπικών συλλογικοτήτων, στη συνέχεια να αφεθούν στη λήθη. Και όπως υποστηρίζει ο Pierre Nora (1989), από τη στιγμή που δώσουμε μορφή στη μνήμη απαλλάσσουμε τον εαυτό μας από την υποχρέωση να θυμόμαστε. Το βάρος της μνήμης μεταφέρεται στο μνημείο ενώ εμείς ελευθερωνόμαστε από την κατάρα της (όπ. αναφ. στο Τσιάρα, 2004:19).

Βιβλιογραφία

- Αγγελάκη, Μ. (2019). Μπεζεστένι της Θεσσαλονίκης: Μια αγορά ακόμη όρθια πεντέμισι αιώνες μετά. Ανακτήθηκε στις 12 Φεβρουαρίου 2024 από: <https://www.documentonews.gr/article/mpezesteni-ths-oessalonikhs-mia-agora-akomh-orthia-pentemisi-aiwnes-meta/>
- Αγοραστάκης, Γ. (1963). Από τη δολοφονία του Γρηγόρη Λαμπράκη στη δημιουργία της νεολαίας «Γρηγόρης Λαμπράκης». Ανακτήθηκε στις 24 Ιουλίου 2024 από <https://mikisguide.gr/apo-ti-dolofonia-tou-grigori-labraki-stin-dimiourgia-tis-neoleas-grigoris-labrakis/>
- Αμφικτύων. (2021). Η συνωμοσία της σιωπής. Τι απέγιναν οι περιουσίες των Εβραίων της Θεσσαλονίκης; Ανακτήθηκε στις 24 Ιουλίου 2024 από <https://www.reporter.gr/Apipseis/Apothersews/Amfiktywn/499356-H-synwmosia-ths-siwphs-Ti-apeginan-oi-perioysies-twn-Ebraiwn...>
- Αναστασιάδης, Γ. & Χεκίμογλου, Ε. (2001). *Η «χαμένη» Εγνατία της Θεσσαλονίκης. Από τον μεσαιωνικό «φαρδύ δρόμο» στον σύγχρονο «στενό» αυτοκινητόδρομο*. Θεσσαλονίκη: University Studio Press
- Β, Γ. (2024). Παρουσία της Λ. Μενδώνη ολοκληρώθηκε η επανατοποθέτηση των αρχαιοτήτων στον σταθμό Βενιζέλου του μετρό Θεσσαλονίκης. Ανακτήθηκε στις 2 Δεκεμβρίου 2024 από <https://seleo.gr/seleo-thema/παρουσία-της-λ-μενδώνη-ολοκληρώθηκε-η/>
- Βελένη, Π. (2021). Εισαγωγή. Στο Γ.Α. Μυλόπουλος, *Μετρό και αρχαία. Η περιπέτεια ενός έργου που έγινε... ανέκδοτο* (σελ.13-49). Αθήνα: Παπαζήση
- Βέργου, Π. (χ.χ.). Εθνοπροσύνη και δημόσιες επιτελέσεις στην εμφυλιακή Θεσσαλονίκη. Ανακτήθηκε στις 3 Αυγούστου 2024 από <https://eikostosaionas.gr/article/2507/>
- Βόγλης, Π. (2007). Η δεκαετία του 1940 ως παρελθόν: Μνήμη, μαρτυρία, ταυτότητα. *Τα Ιστορικά*, 25(47), 437-456.
- Γιαννιτσιώτης, Γ. (2010). Ο Άρης Βελουχιώτης επιστρέφει στη Λαμία: Χωρικές διαμάχες γύρω από έναν μνημονικό τόπο. Στο Κ. Γιαννακόπουλος & Γ. Γιαννιτσιώτης (Επιμ.), *Αμφισβητούμενοι χώροι στην πόλη. Χωρικές προσεγγίσεις του πολιτισμού* (σελ. 267-314). Αθήνα: Αλεξάνδρεια, Πανεπιστήμιο Αιγαίου

- Γκάγιας, Ν. (2023). Η ακτινογραφία της οδού Βενιζέλου. Ανακτήθηκε στις 22 Μαρτίου 2024 από <https://parallaximag.gr/thessaloniki-news/i-aktinografia-tis-odoy-venizeloy>
- Γκαϊδατζής, Ρ. (2020). Δέκα πράγματα για το μνημείο Ολοκαυτώματος που βανδαλίζεται διαρκώς. Ανακτήθηκε στις 16 Μαρτίου 2024 από <https://parallaximag.gr/featured/deka-pragmata-gia-to-mnimeio-olokaftomatos-pou-vandalizetai-diarkos>
- Γκαλά-Γεωργιά, Ε. (2008). *Η πλατεία Ελευθερίας στη Θεσσαλονίκη. Ο χώρος, οι άνθρωποι, η ιστορία* (Επιμ). Θεσσαλονίκη: Πολιτιστική εταιρεία επιχειρηματιών Βορείου Ελλάδος
- Γκαλά-Γεωργιά, Ε. (χ.χ). Το μέγαρο Στάν στην πλατεία Ελευθερίας. Ανακτήθηκε στις 18 Μαρτίου 2024 από <https://www.culturalsociety.gr/thessalonikeon-polis/diavazoyme-arthra/to-megaro-stain-stin-plateia-eleytherias/>
- Γκάλη, Ο. & Καρυπίδου, Α. (2023). Ένα χάνι που έγινε σημείο αναφοράς στη Θεσσαλονίκη – Η ιστορία του Καραβάν Σαράι και η επόμενη μέρα. Ανακτήθηκε στις 2 Δεκεμβρίου 2024 από <https://www.amna.gr/Macedonia/article/742860/Enachani-pou-egine-simeio-anaforas-sti-Thessaloniki--I-istoria-tou-karaban-sarai-kai-i-epomeni-mera>
- Γκλαβέρης, Θ. (2023). *Εν Θεσσαλονίκη. 1913-1963 Από τον Γεώργιο Α΄ στον Γρηγόρη Λαμπράκη*. Θεσσαλονίκη: Φυλάτος
- Γκλαρνέτατζης, Γ. (2013). Επιτέλους!...Η οδός Βενιζέλου είχε πάλιν οδός Βενιζέλου (1945). Ανακτήθηκε στις 8 Αυγούστου 2024 από <https://alterthess.gr/epiteloys-i-odos-venizeloy-eine-palin-odos-venizeloy-1945/>
- Γρίβας, Κ. (2023). Η δολοφονία του Γρηγόρη Λαμπράκη, Θεσσαλονίκη 22 Μαΐου 1963. Ανακτήθηκε στις 7 Οκτωβρίου 2024 από <https://www.ertopen.com/index.php/news/ellada/item/68924-h-dolofonia-toy-grghorh-lamprakh-thessalonikh-22-maiou-1963-kleanthhs-gribas>
- Δενδροπούλου, Β. (2016). Μνημοσύνη και Λήθη. Ανακτήθηκε στις 23 Μαρτίου 2024 από <https://www.facebook.com/The Mythologists/posts/866705083432022/>

- Δεργιαδές, Φ. (2023). Το έγκλημα της πλατείας Διοικητηρίου και οι Πόντιοι Πιλάτοι της ελληνικής πολιτείας. Ανακτήθηκε στις 25 Μαρτίου 2024 από <https://parallaximag.gr/epikairota/to-eglima-tis-plateias-dioikitirioy-kai-oi-pontioi-pilatoi-tis-ellinikis-politeias>
- Δημουλά, Κ. (1998). *Η εφηβεία της λήθης*. Αθήνα: Στιγμή
- Δρουμπούκη, Α.Μ. (2014). *Μνημεία της λήθης. Τχνη του Β' Παγκοσμίου Πολέμου στην Ελλάδα και στην Ευρώπη*. Αθήνα: Πόλις
- Ζαφείρης, Χ. (2019). *Η Θεσσαλονίκη των Οθωμανών. Ιστορία. Κοινωνία. Μνημεία. Μουσεία*. Θεσσαλονίκη: Επίκεντρο
- Ζαφείρης, Χ. (2017). *Θεσσαλονίκη. Η παρουσία των απόντων*. Θεσσαλονίκη: Επίκεντρο
- Halbwachs, M. (2013). *Η συλλογική μνήμη*. Αθήνα: Παπαζήση
- Καρατζόγλου, Γ. (2023). *Μεσεγγυόχοι και δοσίλογοι και το τέλος της εβραϊκής επιχειρηματικότητας στην κατοχική Θεσσαλονίκη*. Αθήνα: Επίκεντρο
- Κολώνας, Β. (2016). *Θεσσαλονίκη 1912-2012. Η αρχιτεκτονική μιας εκατονταετίας*. Θεσσαλονίκη: University Studio Press
- Κοντογιάννη, Μ. Ε. (2010). Μνημοσύνη-λήθη-μνήμη. Ανακτήθηκε στις 23 Μαρτίου 2024 από <https://www.haniotika-nea.gr/52621-mnimosuni-lithi-mnimi/>
- Κοντογιάννη, Χ.Μ. & Μητροκανέλου, Κ. (2014). Πόλη και ψυχή- Κατασκευάζοντας μνήμες στο χώρο και στο χρόνο. Ανακτήθηκε στις 24 Ιουλίου 2024 από <https://akea2011.com/2014/01/19/mnimesstohorketohrono/>
- Κοντογιάννη, Χ.Μ. & Μητροκανέλου, Κ. (2013). *Κατασκευάζοντας μνήμες στο χώρο και στο χρόνο* (Διπλωματική εργασία). Ξάνθη: Δημοκρίτειο Πανεπιστήμιο Θράκης. Ανακτήθηκε στις 23 Μαρτίου 2024 από <https://www.greekarchitects.gr/gr/ερευνητικες/κατασκευαζοντας-...-μνήμες-στο-χώρο-και-στο-χρόνο-id8090>.
- Κουλούρη, Χ. (2008). Η συλλογική μνήμη των δρόμων. Ανακτήθηκε στις 24 Ιουλίου 2024 από <https://www.tovima.gr/2008/11/24/opinions/i-syllogiki-mnimi-twn-dromwn/>
- Λάζου, Β. (2016). Χαρτογραφώντας την πόλη του Βόλου στη δεκαετία του 1940. Η πλατεία Ελευθερίας. Στο Ρίκη Βαν Μπουσχότεν, Τασούλα Βερβενιώτη, Δήμητρα Λαμπροπούλου, Μάρλεν Μούλιου & Ποθητή Χαντζαρούλα (Επιμ.), *Η μνήμη*

- αφηγείται την πόλη. Προφορική ιστορία και μνήμη του αστικού χώρου (σελ.209-227).
Αθήνα: Πλέθρον
- Λαμπροπούλου, Δ. (2016). Εισαγωγή. Πόλη, μνήμη και προφορική ιστορία. Στο Ρίκη Βαν Μπουσχότεν, Τασούλα Βερβενιώτη, Δήμητρα Λαμπροπούλου, Μάρλεν Μούλιου & Ποθητή Χαντζαρούλα (Επιμ.), *Η μνήμη αφηγείται την πόλη. Προφορική ιστορία και μνήμη του αστικού χώρου* (σελ. 9-26). Αθήνα: Πλέθρον
- Λε Γκοφ, Ζ. (1998). *Ιστορία και μνήμη*. Αθήνα: Νεφέλη
- Λιάκος, Α. (2014). Θεωρία της ιστορίας. Τι είναι μνήμη;. Ανακτήθηκε στις 20 Νοεμβρίου 2019 από <https://opencourses.uoa.gr/courses/ARCH9>
- Μαντόγλου, Α. (2012). *Μνήμες. Ατομικές-κοινωνικές-ιστορικές*. Αθήνα: Παπαζήσης
- Μαντόγλου, Α. (2010). *Κοινωνική μνήμη κοινωνική λήθη. Έκδηλες και λανθάνουσες μορφές κοινωνικής σκέψης*. Αθήνα: πεδίο
- Μαυρουδής, Γ. (2020). *Εσωτερικοί πρόσφυγες του εμφυλίου πολέμου στη Θεσσαλονίκη (1947-1949)* (Διπλωματική εργασία). Βόλος: Πανεπιστήμιο Θεσσαλίας. Ανακτήθηκε στις 24 Ιουλίου 2024 από <https://ir.lib.uth.gr/xmlui/bitstream/handle/11615/52509/20588.pdf?sequence=1&isAllowed=y>
- Μαυρουδής, Γ. (χ.χ.). Εκκενώσεις πληθυσμού κατά τον Εμφύλιο πόλεμο (1946-1949). Το παράδειγμα του νομού Κιλκίς. Ανακτήθηκε στις 3 Αυγούστου 2024 από <https://eikostosaionas.gr/article/ekkenoseis-plithysmon-kata-ton-emfylio-polemp-1946-1949-to-paradeigma-tou-nomou-kilkis/>
- Mazower, M. (2006). *Θεσσαλονίκη πόλη των φαντασμάτων (χριστιανοί, μουσουλμάνοι και εβραίοι 1430-1950)*. Αθήνα: Αλεξάνδρεια
- Μπάδα, Κ. & Ματσούκη, Ε. (2010). Προσεγγίσεις στην υλική μνήμη και στους μνημονικούς τόπους. Στο Κ. Κορρέ & Γ. Κούλας (Επιμ.), *Η έρευνα και διδασκαλία του υλικού πολιτισμού στα ελληνικά πανεπιστήμια* (σελ.375-399). Αθήνα: Πανεπιστήμιο Αθηνών. Ανακτήθηκε στις 30 Μαρτίου 2022 από http://users.uoi.gr/gramisar/prosopiko/bada/epilegmena_arthra.htm

- Μυρτσιώτη, Γ. (2024). Θεσσαλονίκη: Η πλατεία Ελευθερίας γίνεται πάρκο μνήμης του Ολοκαυτώματος. Ανακτήθηκε στις 18 Μαρτίου 2024 από <https://www.kathimerini.gr/culture/562851436/i-plateia-eleytherias-ginetai-parko-mnimis-toy-olokaytomatos/>
- Νικολαΐδης, Ν. Θ. (2023). Ομιλία για τα 60 χρόνια από τη δολοφονία Λαμπράκη στα Πρέσπεια. Ανακτήθηκε στις 24 Ιουλίου 2024 από <https://neafiorina.gr/2023/08/mnimi-grigori-lampraki/>
- Παϊσανίδη, Σ. (2022). Παλιά Θεσσαλονίκη: Ο θρυλικός κινηματογράφος «Αλκαζάρ». Ανακτήθηκε στις 12 Φεβρουαρίου 2024 από: <https://parallaximag.gr/thessaloniki-news/palia-thessaloniki-o-thrylikos-kinimatografos-alkazar>
- Πάλλας, Δ. (2019). Μνημείο Ολοκαυτώματος, Θεσσαλονίκη. Ανακτήθηκε στις 16 Μαρτίου 2024 από www.digitalglyptotheque.gr/greece_exhibits/μνημείο-ολοκαυτώματος-Θεσσαλονίκη/
- Παρασκευοπούλου, Χ. (2018). Η ιστορία του μεγάρου που στέγασε δύο ιστορικά στέκια της πόλης. Ανακτήθηκε στις 22 Μαρτίου 2024 από <https://parallaximag.gr/thessaloniki-news/istoria-tou-megarou-pou-stegase-dyo-istorika-stekia-tis-polis>
- Ριτζαλέου, Μ. (2025). Θεσσαλονίκη: Μια μακεδονίτισσα αγνοείται-Η ιστορία ενός χαμένου γλυπτού. Ανακτήθηκε στις 15 Ιανουαρίου 2025 από <https://www.voria.gr/article/thessaloniki-mia-makedonitissa-agnoeitai-i-istoria-enos-hamenoy-glyptoy>
- Σταυρίδης, Σ. (2006). Η σχέση χώρου και χρόνου στη συλλογική μνήμη. Στο Σ. Σταυρίδης (Επιμ.), *Μνήμη και εμπειρία του χώρου* (σελ. 13-41). Αθήνα: Αλεξάνδρεια
- Σταυρίδης, Σ. (1990). *Η συμβολική σχέση με τον χώρο. Πώς οι κοινωνικές αξίες διαμορφώνουν και ερμηνεύουν τον χώρο*. Αθήνα: Κάλβος
- Ταξίδου, Ε. (2017). Μπιτ Παζάρ: Η γκετοποίηση της ιστορικής αγοράς της ψείρας. Ανακτήθηκε στις 8 Αυγούστου 2024 από <https://parallaximag.gr/thessaloniki-news/mpitpazar-ena-gketo-stin-istiriki-agora-tis-psiras>.
- Τέρζογλου, Ν. (2006). Ιστορία-μνήμη-μνημείο. Στο Σ. Σταυρίδης (Επιμ.), *Μνήμη και εμπειρία του χώρου* (σελ.261-291). Αθήνα: Αλεξάνδρεια
- Τζήμου, Κ. (2017α). Μπεζεστένι: Εμπορική στοά, ετών 600. Ανακτήθηκε στις 6 Οκτωβρίου 2024 από <https://parallaximag.gr/thessaloniki-news/chartis-tis-polis/emporiki-stoa-eton-600>

- Τζήμου, Κ. (2017β). Πλατεία Διοικητηρίου: Νεκρή πλατεία μέχρι τότε;. Ανακτήθηκε στις 25 Μαρτίου 2024 από <https://parallaximag.gr/thessaloniki-news/platiadiikitirio>
- Τζήμου, Κ. (2013). Ο χάρτης της πόλης: Μέγαρο Αλέγρα-Εργάς. Ανακτήθηκε στις 22 Μαρτίου 2024 από <https://parallaximag.gr/thessaloniki-news/o-chartis-tis-polis-megarо-alegra-ergas>
- Τομανάς, Κ. (2006). *Δρόμοι και γειτονιές της Θεσσαλονίκης, μέχρι το 1944*. Θεσσαλονίκη: Νησίδες
- Τούλα, Μ. (2022). Η ξεχασμένη στοά Σαούλ ρημάζει. Ανακτήθηκε στις 12 Φεβρουαρίου 2024 από: <https://parallaximag.gr/thessaloniki-news/chartis-tis-polis/i-xechasmeni-stoa-saoyl-rimazei>
- Τούλα, Μ. (2020). Η στοά που σε κάνει να την αγαπάς τα βράδια της. Ανακτήθηκε στις 12 Φεβρουαρίου 2024 στο: <https://parallazimag.gr/thessaloniki-news/maties-ston-poli/stao-pou-se-kanei-na-tin-agapas-ta-vradia-tis>
- Τούλα, Μ.(2019). Το πενταώροφο διαμάντι του κέντρου κρατά την αίγλη της παλιάς Θεσσαλονίκης. Ανακτήθηκε στις 22 Μαρτίου 2024 από <https://parallaximag.gr/thessaloniki-news/to-pentaorofo-diamanti-tou-kentrou-krata-tin-aigli-tis-palias-thessalonikis>
- Τσιάρα, Σ. (2004). *Τοπία της εθνικής μνήμης. Ιστορίες της Μακεδονίας γραμμένες σε μάρμαρο*. Αθήνα: Κλειδάριθμος
- Τσιτιρίδης, Γ. (2021). Ανακαλύψτε τα κτίρια της πόλης: Μέγαρο Γκατένιο-Φλορεντίν, Τσιμισκή 15. Ανακτήθηκε στις 22 Μαρτίου 2024 από <https://parallaximag.gr/featured/anakalypste-ta-ktiria-tis-poliw-megarо-gkatenio-florentin-tsimiski-15>

Διαδίκτυο

- https://www.digitalflyptotheque.gr/greece_exhibits/γρηγορης-λαμπρακης-θεσσαλονικη/
- <https://www.sansimera.gr/biographies/164>
- <https://www.sansimera.gr/biographies/771>
- <https://seleo.gr/seleo-thema/παρουσια-της-λ-μενδωνη-ολοκληρωθηκε-η/>
- https://Thessaloniki_jewishassets.gr/site/index.php/streets-gr/benizelou/venizelou-map-2
- www.jmth.gr/article-05032014-to-ktirio-tou-mouseiou

Παράρτημα: Εικόνες



Εικόνα 1: Η οδός Βενιζέλου κατά την Τουρκοκρατία



Εικόνα 2: Η πυρκαγιά του 1917 στην οδό Βενιζέλου



Εικόνα 3: Η Οδός Βενιζέλου μετά την Πυρκαγιά του 1917



Εικόνα 4: Η οδός Βενιζέλου σήμερα



Εικόνα 5: Μπεζεστένι



Εικόνα 6: Χαμζά μπέη Τζαμί (Αλκαζάρ)



Εικόνα 7: Μέγαρο Stein



Εικόνα 8: Μέγαρο Ζενίθ



Εικόνα 9: Τζεντίντ Χάνι



Εικόνα 10: Μέγαρο Κόφφα



Εικόνα 11: Δείκτης μνήμης (στο Μέγαρο Κόφφα)



Εικόνα 12: Μέγαρο Μπουρλά



Εικόνα 13: Μέγαρο Γκατένιο Φλορεντίν



Εικόνα 14: Στοά Σαούλ (I)



Εικόνα 15: Στοά Σαούλ (II)



Εικόνα 16: Στοά Σαούλ (III)



Εικόνα 17: Στοά Καράσσο



Εικόνα 18: Στοά Λεβή Μενεζέ



Εικόνα 19: Στοά Μπιτ Παζάρ



Εικόνα 20: Καραβάν Σαράι (I)



Εικόνα 21: Καραβάν Σαράι (II)



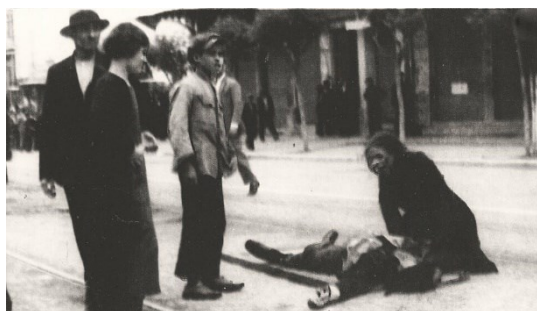
Εικόνα 22: Καραβάν Σαράι (την εποχή του Εμφουλίου)



Εικόνα 23: Πλατεία Διοικητηρίου (Μαρμάρινο πάρκο)



Εικόνα 24: Πλατεία Διοικητηρίου σήμερα



Εικόνα 25: Μάης του '36 στη Θεσσαλονίκη (I)



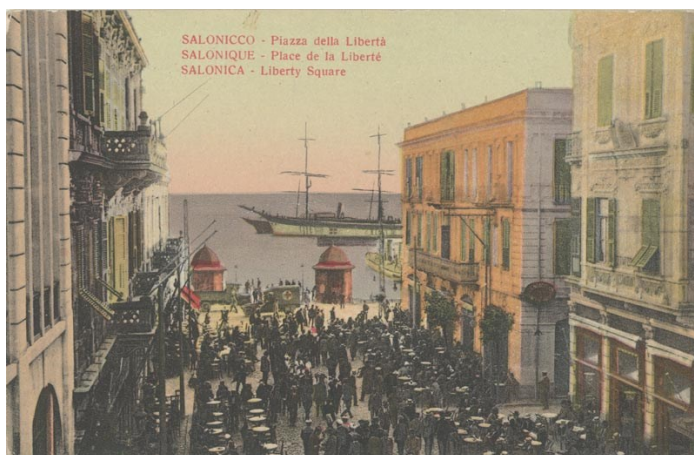
Εικόνα 26: Μέρες του '36 στη Θεσσαλονίκη (II)



Εικόνα 27: Πλατεία Καπνεργάτη (έργα Μετρό)



Εικόνα 28: Μνημείο καπνεργάτη



Εικόνα 29: Πλατεία Ελευθερίας (πριν την πυρκαγιά του '17)



Εικόνα 30: Πλατεία Ελευθερίας (συγκέντρωση Εβραίων)



Εικόνα 31: Πλατεία Ελευθερίας (δημόσιος εξευτελισμός Εβραίων)



Εικόνα 32: Μνημείο Ολοκαυτώματος



Εικόνα 33: Σημείο δολοφονίας Λαμπράκη



Εικόνα 34: Μνημείο Λαμπράκη (I)



Εικόνα 35: Μνημείο Λαμπράκη (II)



Εικόνα 36: Μαρμάρινη επιγραφή επί του μνημείου



Εικόνα 37: Μνημείο Λαμπράκη μετά τη δολοφονία Ναβάλνι



Εικόνα 38: Πρωτοσέλιδο της εφημερίδας «Εμπρός», 13/2/1948



Εικόνα 39: Σταθμός Μετρό-Στάση Βενιζέλου, αρχαιολογικός χώρος

Πηγές φωτογραφιών

Οι φωτογραφίες: 1, 3, 4, 5, 22, 25, 26, 30, 31 ανακτήθηκαν από το <https://www.facebook.com/groups/oldthessaloniki>

Οι φωτογραφίες: 2, 29 ανακτήθηκαν από το <https://culture.thessaloniki.gr>

Οι φωτογραφίες: 6, 7, 8, 9, 10, 11, 12, 13, 14, 15, 18, 20, 21, 24, 28, 32, 33, 39 είναι από προσωπικό αρχείο.

Οι φωτογραφίες: 16, 17, 23, 27, 34, 35 ανακτήθηκαν από το <https://parallaximag.gr>

Η φωτογραφία 19 είναι του Άγγελου Τσεκούρα και ανακτήθηκε από το <https://parallaximag.gr>

Η φωτογραφία 36 ανακτήθηκε από το <https://odosell.blogspot.com>

Η φωτογραφία 37 ανακτήθηκε από το <https://www.koutipandoras.gr/article/thessaloniki-kaρoioi-metetrepsan-to-mnimeio-labraki-se-mnimeio-navalni-pic/>

Η φωτογραφία 38 ανακτήθηκε από το <https://rg-dev.nlg.gr/archive/search?>

Υπεύθυνη Δήλωση Συγγραφέα:

Δηλώνω ρητά ότι, σύμφωνα με το άρθρο 8 του Ν.1599/1986, η παρούσα εργασία αποτελεί αποκλειστικά προϊόν προσωπικής μου εργασίας, δεν προσβάλλει κάθε μορφής δικαιώματα διανοητικής ιδιοκτησίας, προσωπικότητας και προσωπικών δεδομένων τρίτων, δεν περιέχει έργα/εισφορές τρίτων για τα οποία απαιτείται άδεια των δημιουργών/δικαιούχων και δεν είναι προϊόν μερικής ή ολικής αντιγραφής, οι πηγές δε που χρησιμοποιήθηκαν περιορίζονται στις βιβλιογραφικές αναφορές και μόνον και πληρούν τους κανόνες της επιστημονικής παράθεσης.